

**INICIATIVA COMUNITARIA LEADER+**

**PLAN DE DESENVOLVEMENTO RURAL PARA O  
TERRITORIO EUROEUME**

**GRUPO DE ACCIÓN LOCAL: ASOCIACIÓN  
EUROEUME**

**As Pontes, xuño de 2001**



## ÍNDICE

<b>1. GRUPO DE ACCIÓN LOCAL .....</b>	
1.1. Denominación.....	
1.2. Data de constitución .....	
1.3. Número de socios .....	
1.4. Número de persoas que forman parte do G.A.L. a través das asociacións integradas e a título principal .....	
1.5. Xunta Directiva .....	
<b>2. TERRITORIO .....</b>	
2.1. Concellos incluídos .....	
2.2. Poboación .....	
2.3. Superficie.....	
2.4. Densidade de poboación.....	
2.5. Estructura do hábitat.....	
2.6. Movemento natural da poboación: natalidade, mortalidade e crecemento vexetativo .....	
2.7. Estructura da poboación por idades. Nivel de envellecemento e taxas de dependencia e substitución .....	
2.8. Evolución da poboación .....	
2.9. Variables básicas do mercado de traballo: poboación activa, ocupada e desempregada .....	
2.10. Estructura sectorial da poboación ocupada .....	
2.11. Nivel de renda e outros indicadores xerais sobre o nivel de desenvolvemento económico do territorio	
2.12. Superficie en zonas desfavorecidas e de montaña.....	
<b>3. SÍNTESE DO DIAGNÓSTICO ESTRATÉXICO. ANÁLISE D.A.F.O. ....</b>	

**4. CADRO RESUME DAS ACCIÓNS .....**

**5. CADROS FINANCIEROS .....**

**6. ORGANIGRAMA DE FUNCIONAMENTO DO GRUPO .....**

6.1. Asemblea Xeral da Asociación .....

6.2. Xunta Directiva .....

6.3. Comisión Permanente.....

6.4. Intervención- Responsable Administrativo Financeiro.....

6.5. Xerencia.....

## **1. GRUPO DE ACCIÓN LOCAL**

### 1.1. Denominación

Asociación EUROEUME

### 1.2. Data de constitución

O Grupo constituiu-se legalmente o 2 de setembro de 1996. No Anexo 1 do Plan de Desenvolvemento (volume II da documentación) adxúntase a Acta de Constitución.

### 1.3. Número de socios

Na actualidade o Grupo de Acción Local EuroEume conta con 57 socios (o seu listado pode verse no cadro que figura a continuación).

### 1.4. Número de persoas que forman parte do Grupo de Acción Local EuroEume a través das asociacións integradas e a título principal

Nº Rexistro	Nome da asociación ou entidade	Nº de socios
1	ASOCIACIÓN DE AMAS DE CASA DE AS PONTES	453
2	ASOCIACIÓN AMIGOS DA MÚSICA	90
3	ASOCIACIÓN DE MULLERES RURAIS "NUESTRA SEÑORA DEL ROSARIO"	106
4	GRUPO FOLCLÓRICO E CULTURAL "VIRXE DA CELA"	310
5	CLUB DEPORTIVO ENDESA DE AS PONTES	700
6	ASOCIACIÓN DE XÓVENES EMPRESARIOS PONTESES	Sen datos
7	CASA OUTEIRO	1
8	COOPERATIVA DO CAMPO A CAPELA	241
9	ALTO XESTOSO SOCIEDADE COOPERATIVA LIMITADA	57
10	ASOCIACIÓN DE COMERCIANTES E EMPRESARIOS	36

11	SOCIEDADE DEPORTIVA E CULTURAL "A CAPELA"	176
12	ASOCIACIÓN CULTURAL "O NOSO LAR"	54
13	IRMANDADE AS PONTES-LESNEVEN	54
14	ASOCIACIÓN "QUETAFAE"	20
15	ASOCIACIÓN DE AMAS DE CASA "CODESAL"	57
16	ASOCIACIÓN DE MULLERES DO CAMPO XESTOSO-CAMBAS	68
17	CLUB DE MONTAÑA FIRRETE - AUTOPISTAS	100
18	GRUPO XUVENIL DE PIRAGÜISMO	110
19	ASOCIACIÓN DE VECIÑOS "ANDRADE"	90
20	ASOCIACIÓN FORESTAL DE GALICIA	1.800
21	ASOCIACIÓN VECIÑAL "SAN XORXE"	52
22	ASOCIACIÓN DE VECIÑOS "O FREIXO"	160
23	ASOCIACIÓN DE VECIÑOS ALTO XESTOSO	32
24	ASOCIACIÓN DE VECIÑOS "AS CAMPEIRAS"	105
25	ASOCIACIÓN DE VECIÑOS "EL IGLESARIO"	98
26	ASOCIACIÓN DE VECIÑOS "SANTA EULALIA"	60
27	ASOCIACIÓN. VECIÑOS "A CAÑOTA"	84
28	UNIDADE VECIÑAL "OLMO"	600
29	ASOCIACIÓN DE VECIÑOS "O CASTELO"	169
30	SOCIEDADE COOPERATIVA TIRSO DE AMBROA	200
31	ASOCIACIÓN DIOCESANA DE EDUCACIÓN CATÓLICA	50
32	AGRUPACIÓN FERREÑAS	200
33	ASOCIACIÓN DE VECIÑOS "A CHOUPANA"	130
34	ASOCIACIÓN DE VECIÑOS "ADIANTE"	93
35	ASOCIACIÓN (AFAES) "PORTA NOVA"	70
36	NIÑO DO AZOR	75
37	ASOCIACIÓN DE VECIÑOS MONTE FORGOSELO	120
38	CONFEDERACIÓN INTERSINDICAL GALEGA (CIG)	1.320

39	GUERRILLEIROS DAS FRAGAS	42
40	ASOCIACIÓN DE VECIÑOS SAN ESTEBAN DO CAMIÑO ARRIBA	38
41	IDEA E PRODUCTO NÉBOA	1
42	ASOCIACIÓN DE EMPRESARIOS EUMESA	38
43	ASOCIACIÓN DE EMPRESARIOS DE AS PONTES	153
44	ASOCIACIÓN DE VECIÑOS "O VINCALLO"	70
45	A XANELA	80
46	ASOCIACIÓN ECUESTRE "23 DE ABRIL"	51
47	C V FLUVIAL DE AS PONTES	40
48	UNIÓN COMARCAL UGT FERROL	1.105
49	FEDERACIÓN DE ONGS DE FERROLTERRA	22
50	ASOCIACIÓN DE VECIÑOS OMBRE	57
51	XÓVENES AGRICULTORES	2.600
52	SOCIEDADE COOPERATIVA DE NARAHÍO	553
53	VAL XESTOSO SOCIEDADE COOPERATIVA LIMITADA	105
54	ASOCIACIÓN DE ECONOMÍA SOCIAL BRIANTE	5
55	ASOCIACIÓN GALEGA DE APICULTURA	32
56	LICEO RECREATIVO E ARTÍSTICO	460
57	ACIVROS	4
<b>TOTAL</b>		<b>13.597</b>

### 1.5. Xunta Directiva

A Xunta Directiva da Asociación está formada polo Presidente, Vicepresidente, Secretario, Tesoureiro e 10 vocais. Os 14 membros que integran actualmente a Xunta Directiva distribúense do seguinte modo:

**Representando aos Concellos:** D. Víctor Guerreiro Pena, alcalde de As Pontes; D.



Constantino Bedoya Vázquez, alcalde de San Sadurniño; D. Anxo López Sueiro, alcalde de A Capela; D. Xulio Cribreiro García, alcalde de Moeche.

**Representando á Xunta de Galicia:** D<sup>a</sup> Rosa Gómez Díaz, Delegada Provincial de A Coruña da Consellería de Familia e Promoción do Emprego, Muller e Xuventude.

**Representando á Deputación Provincial de A Coruña:** D. Juan Blanco Rouco, Vicepresidente 3º da Deputación Provincial de A Coruña.

**Representando ás Asociacións Recreativas, Culturais e Deportivas:** D<sup>a</sup> Margarita Rivera Piñeiro e D. Andrés Pérez Pérez.

**Representando ás Cooperativas e Sociedades Agrarias en Transformación:** D<sup>a</sup> Ana Isabel Vence Permuy e D. Nicolás Pena Martínez.

**Representando ás Asociacións Veciñais e sen ánimo de lucro:** D. José Castro Romero e D. Félix Pena Calvo.

**Representando ás Asociacións de Empresarios e Comerciantes:** D. Miguel López Lamas e D. Jaime Pérez Feal.

## **2.TERRITORIO**

## 2.1. Concellos incluídos

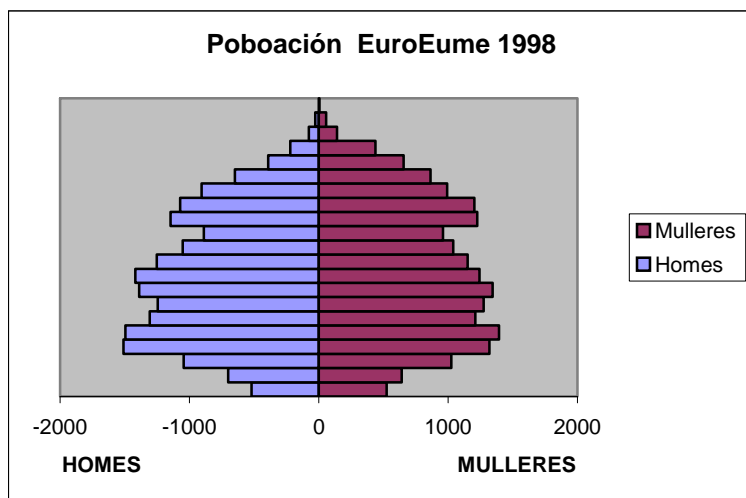
Os nove concellos que integran a área de actuación do Grupo de Acción Local EuroEume son:

- ✓ Os cinco que forman a comarca do Eume no mapa comarcal da Xunta de Galicia: **Cabanas, A Capela, Monfero, Pontedeume e As Pontes.**
- ✓ Un concello da comarca de Betanzos (dos 11 que a integran): **Vilarmaior.** Se ben este municipio presenta unhas fortes relacións comerciais co núcleo de Pontedeume, situándose entre as áreas de mercado de Betanzos e Pontedeume.
- ✓ Tres concellos clasificados na comarca de Ferrol: **Moeche, San Sadurniño e As Somozas.**

## 2.2. Poboación

O territorio conta con **37.251 habitantes** de dereito, segundo a Revisión do Padrón Municipal do ano 2000, o que representa o 3,4% da poboación da provincia de A Coruña e o 1,4% da galega (ver cadro 1).

**Gráfico 1. Pirámide de poboación do territorio EuroEume 1998**



Fonte: IGE, Revisión do Padrón Municipal de Habitantes 1998. Elaboración propia

### 2.3. Superficie

O territorio EuroEume ten unha extensión de **793,4 km<sup>2</sup>**, distribuídos nos nove concellos citados, o que supón o 10,0% da superficie da provincia de A Coruña e o 2,7% do total galego (ver cadro 1).

**Cadro 1. Superficie, poboación e densidade demográfica do territorio EuroEume**

Concellos	Superficie km <sup>2</sup>	Poboación		Densidade (habit/km <sup>2</sup> )	
		1996	2000	1996	2000
Cabanas	30,9	3.226	3.371	104,4	109,1
Capela (A)	58,7	1.642	1.561	28,0	26,6
Moeche	48,4	1.601	1.559	33,1	32,2
Monfero	171,6	2.847	2.697	16,6	15,7
Pontedeume	29,5	8.881	9.109	301,1	308,8
Pontes (As)	253,2	12.664	12.671	50,0	50,0
San Sadurniño	95,4	3.504	3.419	36,7	35,8
Somozas (As)	74,3	1.543	1.455	20,8	19,6
Vilarmaior	31,4	1.435	1.409	45,7	44,9
<b>EuroEume</b>	<b>793,4</b>	<b>37.343</b>	<b>37.251</b>	<b>47,1</b>	<b>47,0</b>
<b>A Coruña</b>	<b>7.930,9</b>	<b>1.110.302</b>	<b>1.108.980</b>	<b>140,0</b>	<b>139,8</b>
<b>Galicia</b>	<b>29.476,7</b>	<b>2.742.622</b>	<b>2.730.337</b>	<b>93,0</b>	<b>92,6</b>
<b>% EuroEume/A Coruña</b>	<b>10,0%</b>	<b>3,4%</b>	<b>3,4%</b>		
<b>%EuroEume/ Galicia</b>	<b>2,7%</b>	<b>1,4%</b>	<b>1,4%</b>		

Fonte: IGE, Padrón Municipal de Habitantes 1996. Revisión do Padrón Municipal de Habitantes 2000. Elaboración propia

### 2.4. Densidade de poboación

Das cifras anteriores resulta unha densidade media na zona –no ano 2000- de **47,0 habitantes/ km<sup>2</sup>**, o que representa 1/3 da media da provincia de A Coruña e a metade da galega.

Non obstante, a poboación distribúese de forma moi desigual dentro do territorio, de tal modo que as densidades demográficas varían desde os 308,8 habts./ km<sup>2</sup> de Pontedeume e os 109,1 de Cabanas ata os 19,6 de Somozas e os 15,7 de

Monfero (ver cadro 1).

## 2.5. Estructura do hábitat

### a. Parroquias e entidades singulares de poboación

En 1996 a poboación estaba repartida aquí nun total de 1.208 entidades singulares, o que supoñía o 4% das existentes en Galicia. Deste modo, un territorio que ocupa o 2,7% da superficie rexional e alberga o 1,4% dos seus habitantes conta co 4% das entidades de poboación.

Iso pon de manifesto que a elevada dispersión do hábitat, e en concreto do hábitat rural, que caracteriza globalmente á nosa Comunidade Autónoma, alcanza nesta zona unha especial intensidade. Esta situación reflíctese en dous índices: o número muito maior de entidades por km<sup>2</sup> (1,53 no territorio EuroEume, fronte a 1,07 no conxunto de Galicia); e o menor tamaño medio das entidades (30,6 habitantes/ entidade, fronte a 86,5) (ver cadro 2). Este último dato refórzase aínda máis se temos en conta que das 1.208 entidades existentes no territorio o 97% teñen menos de 100 habitantes, e máis do 75% non chegan aos 20 habitantes (ver cadro 3).

**Cadro 2. Número e tamaño medio das parroquias e as entidades de poboación 1998**

	Nº de parroquias	Nº de entidades de poboación	Poboación 1998	Extensión (km <sup>2</sup> )	Entidades/ km <sup>2</sup>	Habitantes/ entidade	Habitantes/ parroquia
<b>Cabanas</b>	7	56	3.249	30,3	1,85	58,0	464,1
<b>Capela (A)</b>	3	88	1.619	58	1,52	18,4	539,7
<b>Moeche</b>	5	122	1.583	48,5	2,52	13,0	316,6
<b>Monfero</b>	7	191	2.728	171,7	1,11	14,3	389,7
<b>Pontedeume</b>	8	76	8.893	29,3	2,59	117,0	1111,6
<b>Pontes (As)</b>	13	246	12.473	249,4	0,99	50,7	959,5
<b>San Sadurniño</b>	7	186	3.503	99,7	1,87	18,8	500,4
<b>Somozas (As)</b>	4	149	1.506	70,9	2,10	10,1	376,5
<b>Vilarmaior</b>	6	94	1.412	30,3	3,10	15,0	235,3
<b>EuroEume</b>	60	1.208	36.966	788,1	1,53	30,6	616,1
<b>Galicia</b>	3.786	31.497	2.724.544	29.476,7	1,07	86,5	719,6

Fonte: IGE, Revisión do Padrón Municipal de Habitantes de 1998. INE, Nomenclátor de las aldeas, ciudades y villas 1996. Elaboración propia

**Cadro 3. Distribución das entidades de poboación segundo a cifra de habitantes 1996**

	Número de habitantes									
	0	1-10	11-20	21-50	51-100	101-200	201-500	501-1000	1001-5000	>5000
<b>Cabanas</b>	0	9	14	15	9	7	1	1	0	0
<b>Capela</b>	5	39	17	23	3	0	1	0	0	0
<b>Moeche</b>	11	60	30	17	3	1	0	0	0	0
<b>Monfero</b>	4	85	65	31	5	1	0	0	0	0
<b>Pontedeume</b>	1	12	17	23	11	7	3	1	1	0
<b>Pontes (As)</b>	60	130	33	15	2	5	0	0	0	1
<b>S.Sadurniño</b>	9	75	48	43	6	5	0	0	0	0
<b>Somozas</b>	24	80	25	17	3	0	0	0	0	0
<b>Vilarmaior</b>	3	39	30	20	2	0	0	0	0	0
<b>EuroEume</b>	117	529	280	204	44	25	5	2	1	1

Fonte: INE, Nomenclátor de las aldeas, ciudades y villas 1996. Elaboración propia

Por outro lado, esas 1.208 entidades agrúpanse en 60 parroquias, de onde resulta que cada parroquia conta por termo medio con 20 entidades distintas e 616,1 habitantes (cadro 2).

***b. Poboación rural e urbana***

Para efectuar a distinción entre poboación rural e urbana seguimos os criterios empregados polo INE nos Censos de poboación, e agrupamos na zona urbana as que se designan nesa fonte como zonas urbana e intermedia. Deste modo, clasificamos como rural a poboación residente en entidades con menos de 2000 habitantes, e como urbana a que habita en núcleos que superan ese tamaño.

Pois ben, aplicando ese criterio a porcentaxe de poboación urbana no territorio EuroEume situábase en 1996 no 40,8%, lixeiramente por baixo da media galega (42,0%). Por tanto, trátase dunha comarca cun grao de urbanización da poboación – medido a través dese indicador simple- baixo, pero que está acorde coa situación global na nosa Comunidade Autónoma. Esa poboación urbana concéntrase nos dous únicos núcleos de certa dimensión existentes aquí: as vilas de Pontedeume e As Pontes, que en conxunto -como acabamos de sinalar- suman o 40,8% dos habitantes do territorio (ver cadro 4).

O restante 59,2% da poboación de EuroEume reside na zona rural (entidades

menores de 2000 habitantes). Resultando unha densidade media de poboación rural de tan só 28 habitantes/ km<sup>2</sup>, a metade aproximadamente da densidade rural media galega (53,7) (ver cadro 4).

En suma, pois, estamos ante un territorio caracterizado por: o predominio rural, e unhas densidades demográficas rurais baixas no contexto galego. Aínda que as cifras globais esconden, tamén neste aspecto, unha enorme heteroxeneidade interna: mentres que o concello de As Pontes presenta unha densidade rural propia dun área de montaña ou mesmo de alta montaña (6,9 habitantes/ km<sup>2</sup>), nos dous municipios costeiros – Pontedeume e Cabanas- esta supera os 100 habitantes/ km<sup>2</sup>. Nos 6 concellos restantes a cifra oscila en xeral entre os 20 e os 50 habitantes rurais/ km<sup>2</sup> (ver cadro 4).

#### Cadro 4. Poboación rural e poboación urbana 1996

	Poboación urbana (1)	Poboación rural (2)	Grao de urbanización	Densidade da poboación rural (hab/km <sup>2</sup> )
<b>Cabanas</b>	0	3.226	0,0%	106,5
<b>Capela (A)</b>	0	1.642	0,0%	28,3
<b>Moeche</b>	0	1.601	0,0%	33,0
<b>Monfero</b>	0	2.847	0,0%	16,6
<b>Pontedeume</b>	4.289	4.592	48,3%	156,7
<b>Pontes (As)</b>	10.954	1.710	86,5%	6,9
<b>San Sadurniño</b>	0	3.504	0,0%	35,1
<b>Somozas (As)</b>	0	1.543	0,0%	21,8
<b>Vilarmaior</b>	0	1.435	0,0%	47,4
<b>EuroEume</b>	15.243	22.100	40,8%	28,0
<b>Galicia</b>	1.147.446	1.584.223	42,0%	53,7

(1) Poboación rural: residente en entidades de tamaño igual ou inferior a 2000 habitantes.

(2) Poboación urbana: residente en entidades con máis de 2000 habitantes (isto correspóndese con zonas urbana e intermedia dos Censos de poboación).

**Densidade da poboación rural** =  $\frac{\text{Poboación en entidades } < 2000 \text{ habitantes}}{\text{Superficie total}}$

**Grao de urbanización** =  $\frac{\text{Poboación urbana (residente en entidades } > 2000 \text{ habitantes)}}{\text{Poboación total}}$

Fonte: INE, Padrón Municipal de Habitantes de 1996. Nomenclátor de las aldeas, ciudades y villas

Examinando as tendencias a longo prazo, o volume e a densidade de poboación

rural aumentou no territorio ata mediados do século XX. Pero a partir de 1950 (de modo similar ao sucedido no conxunto de Galicia) experimenta unha forte e continua regresión. Así, no período 1950-2000 a poboación rural da zona EuroEume reduciuse en case un 50%, facendo que a súa densidade pasara de 50,4 habitantes rurais/ km<sup>2</sup> a tan só 26,8 na actualidade (ver cadro 5).

**Cadro 5. Evolución da poboación rural 1887-2000**

	1887	1900	1920	1940	1950	1970	1981	1991	2000
<b>Poboación rural</b>	34433	36164	35487	40177	40013	31274	25923	22500	21310
<b>Poboación urbana</b>	2591	2634	4967	5594	6773	10029	14107	15920	15941
<b>Pob. urbana/ Pob. total</b>	7,0%	6,8%	12,3%	12,2%	14,5%	24,3%	35,2%	41,4%	42,77%
<b>Densidade de poboación rural (hab./km<sup>2</sup>)</b>	43,4	45,6	44,7	50,6	50,4	39,4	32,7	28,4	26,8

Fonte: INE, Censos de poboación 1887-1991. IGE, Revisión do Padrón Municipal de Habitantes de 2000. Elaboración propia

Nota: Os datos están elaborados aquí clasificando na poboación urbana a das parroquias correspondentes ás vilas de Pontedeume e As Pontes.

## **2.6. Movemento natural da poboación: natalidade, mortalidade e crecemento vexetativo**

Como é sabido, a caída en picado experimentada pola natalidade desde a segunda metade da década dos 70, unida á estabilidade ou incremento da taxa de mortalidade polo crecente envellecemento demográfico, provocou que a poboación galega entrara desde mediados dos 80 en taxas de crecemento vexetativo negativas; taxas negativas que tenden a ampliarse continuamente ata a actualidade.

Esa mesma evolución conséctase tamén no territorio EuroEume pero de modo máis acusado, debido ao maior impacto que tivo aquí a emigración (sobre todo no período 1950-1975) e o maior envellecemento que en consecuencia presenta a poboación. Así, se examinamos as cifras correspondentes a 1998 observamos que este



territorio rexistra: unha taxa de natalidade inferior á media galega (5,49 nacementos por cada 1000 habitantes, fronte a 6,74), acompañada dunha taxa de mortalidade superior (11,85 defuncións por 1000 habitantes, fronte a 10,31); orixinando iso unha taxa de crecemento vexetativo negativa que case duplica a media rexional (-6,36 ‰ fronte a 3,57 ‰) (ver cadro 6).

Na análise a nivel municipal son dous os feitos a salientar:

- Os 9 concellos que forman EuroEume mostran actualmente taxas de crecemento vexetativo negativas.
- Pero a magnitude relativa dese saldo negativo difire fortemente, aparecendo correlacionada –como cabería agardar- coa dinámica nas últimas décadas e a estrutura actual da poboación. Así, a situación menos desfavorable dáse nos dous concellos máis urbanos (As Pontes e Pontedeume), mentres que aqueles cun carácter máis rural están sometidos a un declive natural da poboación intenso e dificilmente reversible (cadro 6).

**Cadro 6. Taxas de natalidade, mortalidade e crecemento vexetativo 1998 (taxas por 1000 habitantes)**

	Taxa de natalidade	Taxa de mortalidade	Taxa de crecemento vexetativo
<b>Cabanas</b>	5,23	21,55	-16,31
<b>Capela (A)</b>	4,32	16,06	-11,74
<b>Moeche</b>	3,79	8,84	-5,05
<b>Monfero</b>	5,50	17,96	-12,46
<b>Pontedeume</b>	7,08	10,91	-3,82
<b>Pontes (As)</b>	5,53	7,14	-1,60
<b>San Sadurniño</b>	4,00	13,70	-9,71
<b>Somozas (As)</b>	3,98	16,60	-12,62
<b>Vilarmaior</b>	4,25	14,16	-9,92
<b>EuroEume</b>	5,49	11,85	-6,36
<b>Galicia</b>	6,74	10,31	-3,57

Fonte: IGE, Movemento Natural da Poboación 1998

## 2.7. Estructura da poboación por idades. Nivel de envellecemento e taxas de dependencia e substitución

### a. Nivel de envellecemento; a porcentaxe de poboación $\geq 65$ anos

A pirámide de idades reproducida anteriormente (no gráfico 1) é suficientemente ilustrativa do elevado envellecemento que presenta actualmente a poboación do territorio EuroEume. En concreto nesa pirámide, referida a 1998 e que ten un perfil xeral similar á do conxunto da poboación galega, destaca: o ensanchamento progresivo da cima (que reflicte o peso crecente das persoas de idade avanzada); e o acusado estreitamento da base –por baixo dos 15 anos- (producto do desplome da natalidade –e máis exactamente da fecundidade- que se rexistrou nas dúas últimas décadas, a partir de finais dos 70).

Tomando un indicador simple do nivel de envellecemento, conséntase que a porcentaxe de poboación con 65 e máis anos alcanzaba aquí en 1998 o 20,7%, cifra lixeiramente superior á media galega (19,3%). Destacando especialmente o acusado envellecemento demográfico de aqueles concellos do territorio cun maior carácter rural (así en Somozas, Moeche e Monfero a citada porcentaxe superaba o 30%).

#### **Cadro 7. Nivel de envellecemento da poboación 1998**

	<b>Poboación total</b>	<b>Poboación &gt;=65 anos</b>	<b>Índice de envellecemento</b>
<b>Cabanas</b>	3.249	683	21,0%
<b>Capela (A)</b>	1.619	331	20,4%
<b>Moeche</b>	1.583	524	33,1%
<b>Monfero</b>	2.728	831	30,5%
<b>Pontedeume</b>	8.893	1522	17,1%
<b>Pontes (As)</b>	12.473	1842	14,8%
<b>San Sadurniño</b>	3.503	1007	28,7%
<b>Somozas</b>	1.506	476	31,6%
<b>Vilarmaior</b>	1.412	441	31,2%
<b>EuroEume</b>	36.966	7657	20,7%
<b>Galicia</b>	2.724.544	525798	19,3%

Fonte: IGE, Revisión do Padrón Municipal de Habitantes 1998. Elaboración propia

#### ***b. Taxas de dependencia***

Para que unha poboación presente un equilibrio a longo prazo na súa composición por idades conséntase habitualmente que é preciso que rexistre unha taxa de dependencia senil (poboación >= 65 anos/ poboación de 15-64 anos) inferior ao 20% e unha taxa de dependencia xuvenil (poboación <15 anos/ poboación de 15-64 anos)

superior ao 40%. Pois ben, como resultado do crecente envellecemento experimentado na segunda metade do século XX, e que se acelerou nas décadas recentes, o territorio EuroEume está hoxe moi lonxe desa situación: a taxa de dependencia senil elévase ao 31,6%, mentres que a xuvenil límitase ao 18,1%; unhas cifras estas que son, novamente, lixeiramente máis negativas que as do conxunto de Galicia (28,5% e 19,3%, respectivamente) (cadro 8).

O maior peso das persoas de idade avanzada provoca finalmente que tamén alcance un valor máis elevado a taxa de dependencia global, un índice de gran relevancia económica posto que mostra o número de persoas en idade inactiva (vellos e nenos) que debe soste cada individuo en idade laboral. Esta taxa de dependencia (demográfica) sitúase aquí no 49,7%, fronte a unha media galega do 47,8% (cadro 8).

### Cadro 8. Taxas de dependencia 1998

	Taxa de dependencia senil (1)	Taxa de dependencia xuvenil (2)	Taxa de dependencia global (3)
<b>Cabanas</b>	31,17%	17,23%	48,40%
<b>Capela (A)</b>	50,61%	14,77%	65,38%
<b>Moeche</b>	57,17%	14,78%	71,96%
<b>Monfero</b>	49,67%	15,46%	65,13%
<b>Pontedeume</b>	24,74%	19,94%	44,68%
<b>Pontes (As)</b>	20,66%	19,24%	39,89%
<b>San Sadurniño</b>	46,41%	15,07%	61,47%
<b>Somozas (As)</b>	53,13%	18,86%	71,99%
<b>Vilarmaior</b>	51,71%	15,08%	66,78%
<b>EuroEume</b>	31,61%	18,11%	49,72%
<b>Galicia</b>	28,53%	19,29%	47,82%

Fonte: IGE, Revisión do Padrón Municipal de Habitantes 1998. Elaboración propia

- (1). **Taxa de dependencia senil**=Poboación >65 anos/poboación 15-64 anos
- (2). **Taxa de dependencia xuvenil**=Poboación <15 anos/poboación 15-64 anos
- (3). **Taxa de dependencia total**=Poboación (>65anos+<15anos)/Poboación 15-64 anos

### c. *Taxas de substitución*

-Taxa de substitución A (poboación 20-24 anos/ poboación 60-64 anos)

Unha primeira versión da taxa de substitución consiste en tomar a relación entre o

grupo quinquenal que está abandonando –ou a punto de abandonar- o mercado laboral (60-64 anos) e o que se incorpora ao mesmo (20-24 anos). Pois ben, tomando este indicador de novo o territorio EuroEume, cunha taxa de substitución de 1,22, atópase peor que a media galega (1,34).

Ese valor implica que, polo momento, o territorio é aínda capaz de reempregar a poboación que abandona vía xubilación o mercado laboral coa incorporación das novas xeracións. Pero isto con toda probabilidade vai deixar de ser así (esa taxa de substitución vai caer por baixo de 1) no prazo de aproximadamente unha década, a medida que vaian chegando á idade laboral as xeracións cada vez menos numerosas nadas a partir de 1975 ou 1980.

### **Cadro 9. Taxa de substitución da poboación (A) 1998**

	<b>Poboación 20-24 anos</b>	<b>Poboación 60-64 anos</b>	<b>Taxa de substitución (A)</b>
<b>Cabanas</b>	281	229	1,23
<b>Capela (A)</b>	139	124	1,12
<b>Moeche</b>	93	149	0,62
<b>Monfero</b>	158	231	0,68
<b>Pontedeume</b>	737	484	1,52
<b>Pontes (As)</b>	1.092	615	1,78
<b>San Sadurniño</b>	233	316	0,74
<b>Somozas (As)</b>	86	108	0,8
<b>Vilarmaior</b>	73	113	0,65
<b>EuroEume</b>	2892	2369	1,22
<b>Galicia</b>	222640	166651	1,34

Fonte: IGE, Revisión do Padrón Municipal de Habitantes 1998

### -Taxa de substitución B (poboación 15-39 anos/ poboación 40-64 anos)

Consideramos neste caso o reemprego xeracional, ao relacionar a poboación que xa está consolidada no mercado laboral (40-64 anos) con aquela que ou ben se está incorporando ao mesmo ou se encontra nunha fase de maduración (15-39 anos). A situación é similar á mostrada polos indicadores anteriores, cunha posición do territorio máis desfavorable que a media galega, aínda que non moi alonxada dela: unha taxa de

1,19 frente a 1,24 (cadro 10).

**Cadro 10. Taxa de substitución da poboación (B) 1998**

	<b>Poboación 15-39 anos</b>	<b>Poboación 40-64 anos</b>	<b>Taxa de Substitución (B)</b>
<b>Cabanas</b>	1177	1011	1,16
<b>Capela (A)</b>	574	532	1,08
<b>Moeche</b>	418	502	0,83
<b>Monfero</b>	849	842	1,01
<b>Pontedeume</b>	3557	2591	1,37
<b>Pontes (As)</b>	5.032	3884	1,30
<b>San Sadurniño</b>	1041	1129	0,92
<b>Somozas (As)</b>	447	449	1,00
<b>Vilarmaior</b>	415	434	0,96
<b>EuroEume</b>	13510	11374	1,19
<b>Galicia</b>	1021414	821739	1,24

Fonte: IGE, Revisión do Padrón Municipal de Habitantes 1998. Elaboración propia

## **2.8. Evolución da poboación**

### ***a. As tendencias globais ao longo do século XX (1900-2000)***

O volume global de poboación do territorio EuroEume mantivo ao longo da primeira metade do século XX (máis exactamente ata 1960) unha tendencia crecente. Pero a partir de ahí iniciou unha diminución que vai continuar de forma ininterrompida nas 4 últimas décadas. Deste modo, no período 1960-2000 o número de habitantes reduciuse nun 20,9%, provocando que este sexa hoxe lixeiramente inferior ao de comezos do século XX (ver cadro 11).

No plano temporal esa regresión demográfica foi especialmente intensa na década dos 60, tendendo a suavizarse nos tres últimos decenios como consecuencia do cese da emigración ao exterior de Galicia.

Por outro lado, esa dinámica agregada esconde uns grandes contrastes a nivel municipal: mentres que nos concellos cun carácter máis rural (Moeche, Monfero,

Somozas, Vilarmaior) o volume actual de poboación non chega á metade da que tiñan a principios do século XX, en As Pontes multiplicouse por 2,7 e en Pontedeume fíxoo por 1,5 (ver cadros 11 e 12).

**Cadro 11. Evolución da poboación do territorio EuroEume 1900-2000**

	Habitantes de feito					Habitantes de dereito		
	1900	1960	1970	1981	1991	1996	1998	2000
<b>Cabanas</b>	3.322	5.014	5.001	3.500	3.074	3.226	3.249	3371
<b>Capela (A)</b>	3.960	4.748	3.967	3.212	1.719	1.642	1.619	1561
<b>Moeche</b>	3.168	3.148	2.434	2.036	1.719	1.601	1.583	1559
<b>Monfero</b>	5.715	5.879	4.360	3.586	2.975	2.847	2.728	2697
<b>Pontedeume</b>	5.943	8.201	8.107	8.459	8.851	8.881	8.893	9109
<b>Pontes (As)</b>	4.626	8.317	7.916	11.027	13.214	12.664	12.473	12671
<b>S.Sadurniño</b>	5.201	5.959	4.907	4.340	3.747	3.504	3.503	3419
<b>Somozas</b>	3.801	3.476	2.610	1.973	1.678	1.543	1.506	1455
<b>Vilarmaior</b>	3.062	2.370	2.001	1.897	1.413	1.435	1.412	1409
<b>EuroEume</b>	38.798	47.112	41.303	40.030	38.390	37.343	36.966	37.251
<b>Galicia</b>	1.980.515	2.602.962	2.583.674	2.753.836	2.720.445	2.731.669	2.724.544	2.730.337

Fonte: INE, Censos de Poboación. IGE, Padrón Municipal de Habitantes 1996. Revisión do Padrón 1998 e 2000. Elaboración Propia

**Cadro 12. Evolución da poboación do territorio EuroEume (índices base 1900=100)**

	1900	1960	1970	1981	1991	1996	2000
<b>Cabanas</b>	100,0	150,9	150,5	105,4	92,5	97,1	101,5
<b>Capela (A)</b>	100,0	119,9	100,2	81,1	43,4	41,5	39,4
<b>Moeche</b>	100,0	99,4	76,8	64,3	54,3	50,5	49,2
<b>Monfero</b>	100,0	102,9	76,3	62,7	52,1	49,8	47,2
<b>Pontedeume</b>	100,0	138,0	136,4	142,3	148,9	149,4	153,3
<b>Pontes (As)</b>	100,0	179,8	171,1	238,4	285,6	273,8	273,9
<b>S Sadurniño</b>	100,0	114,6	94,3	83,4	72,0	67,4	65,7
<b>Somozas (As)</b>	100,0	91,4	68,7	51,9	44,1	40,6	38,3
<b>Vilarmaior</b>	100,0	77,4	65,3	62,0	46,1	46,9	46,0
<b>EuroEume</b>	100,0	121,4	106,5	103,2	98,9	96,2	96,0
<b>Galicia</b>	100,0	131,4	130,5	139,0	137,4	132,3	131,7

**b. A dinámica recente (1981-2000)**

No período intercensal 1981-1991 a poboación do territorio reduciuse nun – 4,1%, un descenso claramente superior ao rexistrado no conxunto de Galicia (-1,2%). Esa regresión foi xeral en todos os concellos (oscilando en xeral entre o –12% e o – 25%), coa única excepción dos dous cun maior carácter urbano, As Pontes e Pontedeume (cadro 13).

As cifras correspondentes á última década (1991-2000) deben tomarse con cautela, posto que as do último ano (2000) proceden dunha revisión padronal, moito menos fiables que os censos de poboación. Con esas reservas, podemos destacar tres conclusións:

- Ao igual que no conxunto de Galicia, a poboación do territorio viu intensificada a súa regresión respecto ao decenio anterior; feito que, sen dúbida, hai que relacionar coa ampliación do saldo vexetativo negativo.
- Esa regresión é, sen embargo, inferior á media galega.
- A nivel municipal prosegue a contracción demográfica dos concellos rurais da zona, e as maiores novidades están nos municipios cun maior carácter urbano: o de As Pontes entra nunha dinámica negativa, limitándose o dinamismo aos dous costeiros (Pontedeume e Cabanas) (cadro 14).

**Cadro 13. Variación da poboación 1981-1991**

	Habitantes de feito		Variación 1981-1991
	1981	1991	
<b>Cabanas</b>	3.500	3.074	-12,2%
<b>Capela (A) (*)</b>	3.212	1.719	-46,5%
<b>Moeche</b>	2.036	1.719	-15,6%
<b>Monfero</b>	3.586	2.975	-17,0%
<b>Pontedeume</b>	8.459	8.851	4,6%
<b>Pontes (As) (*)</b>	11.027	13.214	19,8%
<b>S.Sadurniño</b>	4.340	3.747	-13,7%
<b>Somozas</b>	1.973	1.678	-15,0%
<b>Vilarmaior</b>	1.897	1.413	-25,5%

<b>EuroEume</b>	40.030	38.390	-4,1%
<b>Galicia</b>	2.753.836	2.720.445	-1,2%

Fonte: INE, Censos de Población 1981, 1991. Elaboración propia

(\*) A evolución nestes dous concellos aparece neste decenio distorsionada pola modificación operada nos seus límites, coa incorporación ao municipio de As Pontes de varias parroquias que ata entón formaban parte do de A Capela.

#### **Cadro 14. Variación da poboación 1991-2000**

	<b>1991</b>	<b>2000</b>	<b>Variación 1991-2000</b>
<b>Cabanas</b>	3.074	3371	9,7%
<b>Capela (A)</b>	1.719	1561	-9,2%
<b>Moeche</b>	1.719	1559	-9,3%
<b>Monfero</b>	2.975	2697	-9,3%
<b>Pontedeume</b>	8.851	9109	2,9%
<b>Pontes (As)</b>	13.214	12671	-4,1%
<b>San Sadurniño</b>	3.747	3419	-8,8%
<b>Somozas</b>	1.678	1455	-13,3%
<b>Vilarmaior</b>	1.413	1409	-0,3%
<b>EuroEume</b>	38.390	37.251	-3,0%
<b>Galicia</b>	2.844.472	2.730.337	-4,0%

Fonte: INE, Censo de Poboación 1991. Renovación padroal 2000. Elaboración propia

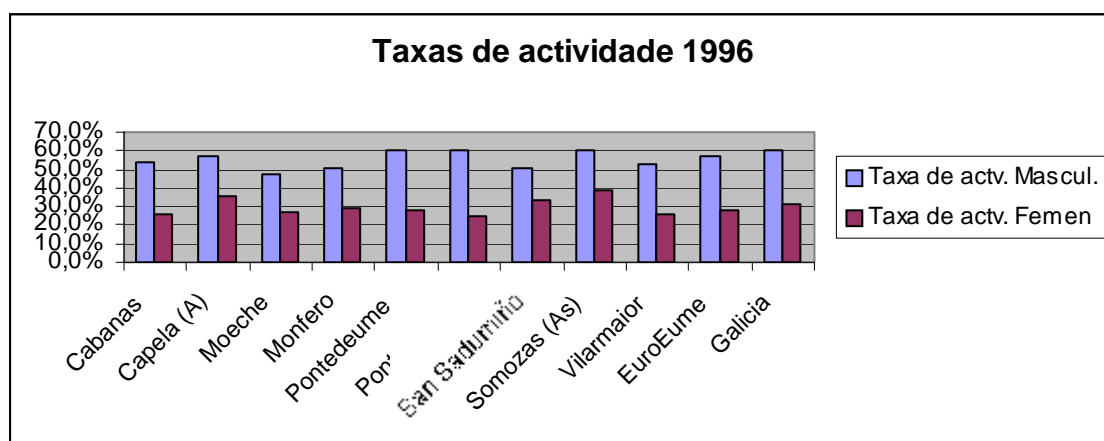
## **2.9. Variables básicas do mercado de traballo: poboación activa, ocupada e desempregada**

### *a. Poboación activa e taxas de actividade*

Segundo os datos do Padrón Municipal de Habitantes de 1996 a taxa global de actividade sitúase no territorio EuroEume no 42,2%, claramente por baixo da media galega (45,4%).

### **Gráfico 2. Taxas de actividade por sexos en 1996**





Fonte: IGE, Padrón Municipal de Habitantes 1996. Elaboración propia.

### Cadro 15. Poboación activa e taxas de actividade 1996

	Poboación activa			Taxa de actividade		
	Homes	Mulleres	Total	Masculina	Femenina	Total
<b>Cabanas</b>	717	367	1084	53,6%	25,4%	38,9%
<b>Capela (A)</b>	410	261	671	57,3%	35,4%	46,2%
<b>Moeche</b>	319	201	520	47,0%	27,2%	36,7%
<b>Monfero</b>	652	358	1010	50,9%	29,4%	40,4%
<b>Pontedeume</b>	2136	1077	3213	60,6%	27,6%	43,3%
<b>Pontes (As)</b>	3129	1302	4431	60,4%	25,0%	42,6%
<b>San Sadurniño</b>	750	528	1278	50,4%	33,4%	41,6%
<b>Somozas (As)</b>	408	268	676	60,3%	38,4%	49,2%
<b>Vilarmaior</b>	336	161	497	52,6%	25,4%	39,0%
<b>EuroEume</b>	8857	4523	13380	57,0%	28,0%	42,2%
<b>Galicia</b>	665463	383108	1048571	60,5%	31,6%	45,4%

Fonte: IGE, Padrón Municipal de Habitantes 1996. Elaboración propia

Taxa de actividade = Poboación activa/ Poboación de 16 e máis anos

Iso ten a súa orixe no valor máis baixo da taxa tanto nas mulleres como nos homes, sendo similar en ambos casos a distancia coa cifra galega. Por outra parte, a taxa feminina supón menos da metade da masculina (28% fronte a 57%), poñendo de manifesto as dificultades que existen no territorio para a incorporación da muller ao

mercado laboral (cadro 15, gráfico 2).

### ***b. Poboación ocupada e taxas de ocupación***

A taxa de ocupación no conxunto do territorio EuroEume está próxima á galega, se ben alcanza tamén un valor lixeiramente inferior (34,6% fronte a 35,7%). De novo obsérvase un marcado contraste por sexos, cunha taxa feminina (21,2%) que non chega á metade da masculina (48,5%) (cadro 16, gráfico 3).

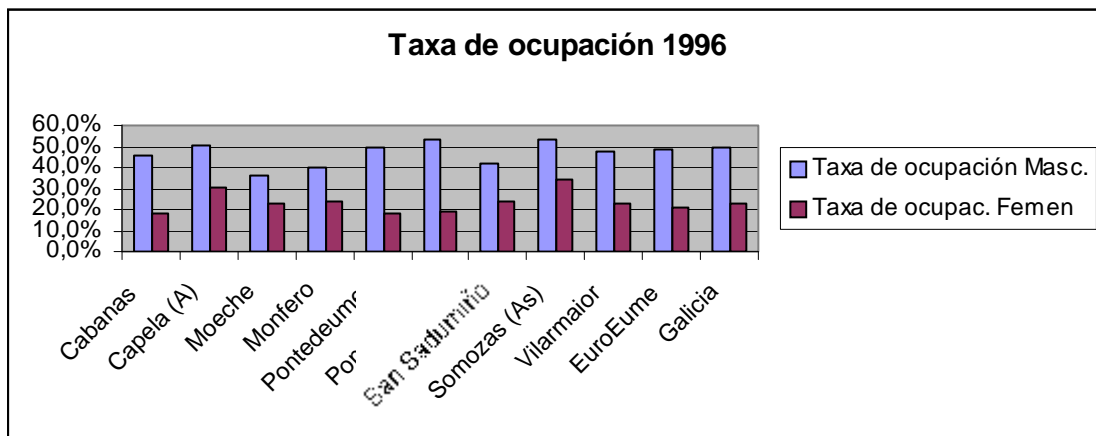
**Cadro 16. Poboación ocupada e taxas de ocupación 1996**

	Poboación ocupada			Taxa de ocupación		
	Homes	Mulleres	Total	Masculina	Feminina	Total
<b>Cabanas</b>	607	264	871	45,4%	18,3%	31,3%
<b>Capela (A)</b>	364	225	589	50,9%	30,5%	40,5%
<b>Moeche</b>	246	170	416	36,2%	23,0%	29,4%
<b>Monfero</b>	515	294	809	40,2%	24,2%	32,4%
<b>Pontedeume</b>	1743	712	2455	49,4%	18,3%	33,1%
<b>Pontes (As)</b>	2770	993	3763	53,4%	19,1%	36,2%
<b>San</b>						
<b>Sadurniño</b>	625	381	1006	42,0%	24,1%	32,8%
<b>Somozas (As)</b>	359	239	598	53,0%	34,2%	43,5%
<b>Vilarmaior</b>	305	144	449	47,7%	22,7%	35,2%
<b>EuroEume</b>	7534	3422	10956	48,5%	21,2%	34,6%
<b>Galicia</b>	542713	282484	825197	49,4%	23,3%	35,7%

Fonte: IGE, Padrón Municipal de Habitantes 1996. Elaboración propia

Taxa de ocupación = Poboación ocupada/ Poboación de 16 e máis anos.

**Gráfico 3. Taxas de ocupación por sexos 1996**



Fonte: IGE, Padrón Municipal de Habitantes 1996. Elaboración Propia

### *c. Volume e taxas de desemprego*

#### -Desemprego censado no Padrón de 1996

A taxa de desemprego neste territorio alcanzaba en 1996 un valor moi elevado: 18,1%, o que significaba que case 2 de cada 10 activos estaban parados. Non obstante, en termos comparativos, esa taxa estaba lixeiramente por baixo da media galega (21,3%). O outro feito a salientar é que, como sucede en xeral en toda a UE e de modo particular en España, a taxa de desemprego na zona é moito maior nas mulleres (24,3%) que nos homes (18,1%) (cadro 17, gráfico 4).

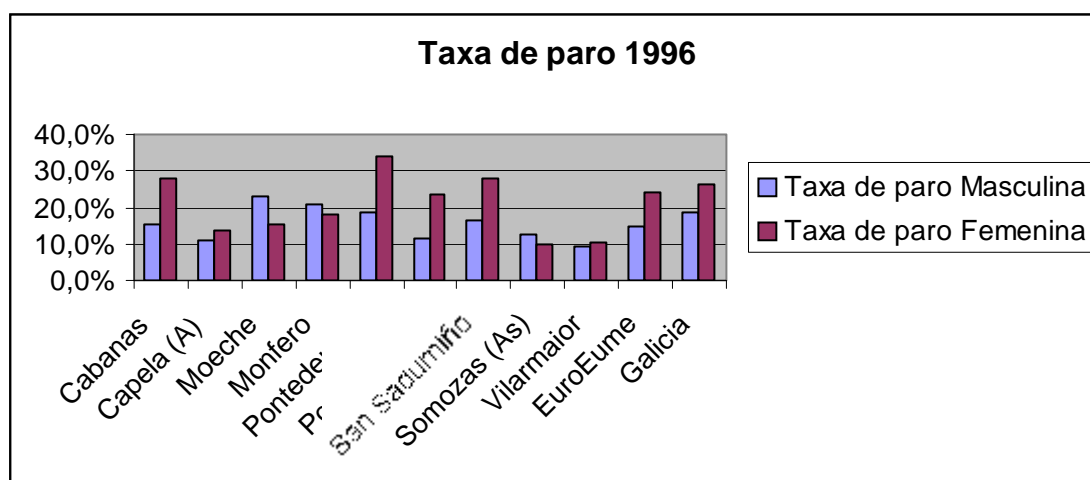
**Cadro 17. Volume e taxas de desemprego. Padrón de 1996**

	Poboación parada			Taxa de paro		
	Homes	Mulleres	Total	Masculino	Femenino	Total
<b>Cabanas</b>	110	103	213	15,3%	28,1%	19,6%
<b>Capela (A)</b>	46	36	82	11,2%	13,8%	12,2%
<b>Moeche</b>	73	31	104	22,9%	15,4%	20,0%
<b>Monfero</b>	137	64	201	21,0%	17,9%	19,9%
<b>Pontedeume</b>	393	365	758	18,4%	33,9%	23,6%
<b>Pontes (As)</b>	359	309	668	11,5%	23,7%	15,1%
<b>San</b>						
<b>Sadurniño</b>	125	147	272	16,7%	27,8%	21,3%
<b>Somozas (As)</b>	51	27	78	12,5%	10,1%	11,5%
<b>Vilarmaior</b>	31	17	48	9,2%	10,6%	9,7%
<b>EuroEume</b>	1325	1099	2424	15,0%	24,3%	18,1%
<b>Galicia</b>	122750	100624	223374	18,4%	26,3%	21,3%

Fonte: IGE, Padrón Municipal de Habitantes 1996. Elaboración propia

Taxa de paro = Parados/ Poboación activa

**Gráfico 4. Taxa de paro por sexos. Padrón de 1996**



Fonte: IGE, Padrón Municipal de Habitantes 1996. Elaboración Propia

#### -Desemprego rexistrado

Os datos relativos ao desemprego rexistrado nas oficinas do INEM, ademais de ofrecer outra aproximación á cuantificación do paro, permítenos coñecer a súa evolución recente. Neste sentido, seguindo a tendencia xeral en Galicia e España, conséntase que no período 1994-2000, coincidindo coa actual fase de expansión económica, o desemprego experimentou no territorio unha clara diminución, se ben con certas oscilacións anuais (cadro 18).

**Cadro 18. Evolución do desemprego rexistrado 1994-2000**

	Número de parados rexistrados						
	1994	1995	1996	1997	1998	1999	2000
<b>Cabanas</b>	298	282	225	235	222	200	227
<b>Capela (A)</b>	86	82	93	95	92	79	91
<b>Moeche</b>	66	69	83	98	75	67	55
<b>Monfero</b>	200	160	171	156	144	115	114
<b>Pontedeume</b>	934	696	636	733	660	566	644
<b>Ponte (As)</b>	785	613	565	705	665	553	572
<b>San</b>	211	196	217	226	220	149	168
<b>Somozas (As)</b>	93	102	99	102	76	71	54
<b>Vilarmaior</b>	79	84	87	85	65	60	61
<b>EuroEume</b>	2.752	2.284	2.176	2.435	2.219	1.860	1.986
<b>Galicia</b>	205.276	195.096	188.643	177.642	166.552	151.158	143.259

Fonte. INEM, Estadísticas de paro rexistrado por concellos

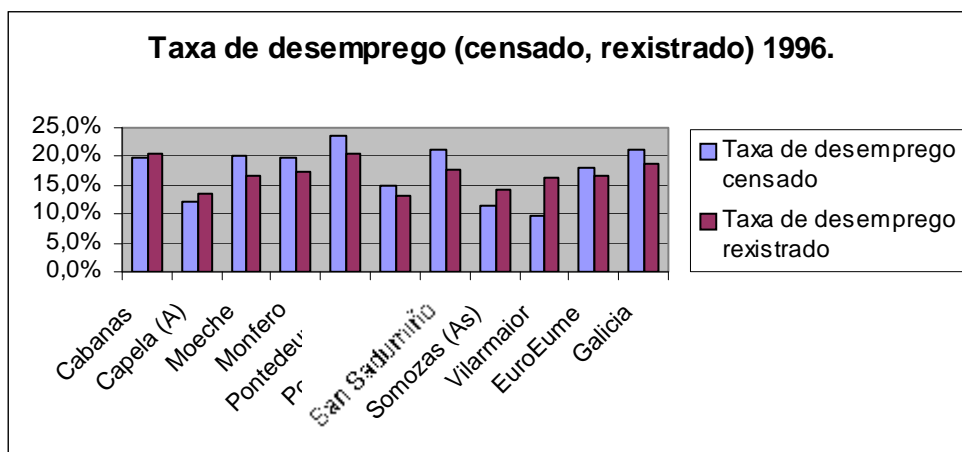
### Cadro 19. Comparación entre o desemprego censado e o rexistrado 1996

	Volume de desemprego		Taxa de desemprego	
	censado	rexistrado	censado	Rexistrado
<b>Cabanas</b>	213	225	19,6%	20,5%
<b>Capela (A)</b>	82	93	12,2%	13,6%
<b>Moeche</b>	104	83	20,0%	16,6%
<b>Monfero</b>	201	171	19,9%	17,4%
<b>Pontedeume</b>	758	636	23,6%	20,6%
<b>Pontes (As)</b>	668	565	15,1%	13,1%
<b>San</b>				
<b>Sadurniño</b>	272	217	21,3%	17,7%
<b>Somozas (As)</b>	78	99	11,5%	14,2%
<b>Vilarmaior</b>	48	87	9,7%	16,2%
<b>EuroEume</b>	2424	2176	18,1%	16,6%
<b>Galicia</b>	223374	189323	21,3%	18,7%

Fonte: IGE, Padrón Municipal de Habitantes 1996. INEM, Estadística de paro rexistrado por concellos.

Elaboración propia

### Gráfico 5. Taxa de desemprego censado e rexistrado 1996



Fonte: IGE, Padrón Municipal de Habitantes 1996, INEM, Estadística de paro rexistrado por concellos.

Elaboración propia

## 2.10. Estructura sectorial da poboación ocupada

Globalmente, son dous os trazos esenciais que definen a estrutura sectorial do emprego nesta zona: un peso do sector agrario e a industria claramente superior á media galega; e unha importancia en cambio comparativamente moi baixa do sector servicios.

Isto esconde non obstante uns grandes contrastes entre os 9 municipios, sendo de destacar: o carácter marcadamente industrial de As Pontes, o elevado peso relativo dos servicios en Pontedeume, e o predominio do emprego agrario que segue dándose en varios dos concellos cun carácter máis rural (cadro 20 e gráfico 6).

### Cadro 20. Estructura por sectores da poboación ocupada 1996

#### A. Cifras absolutas

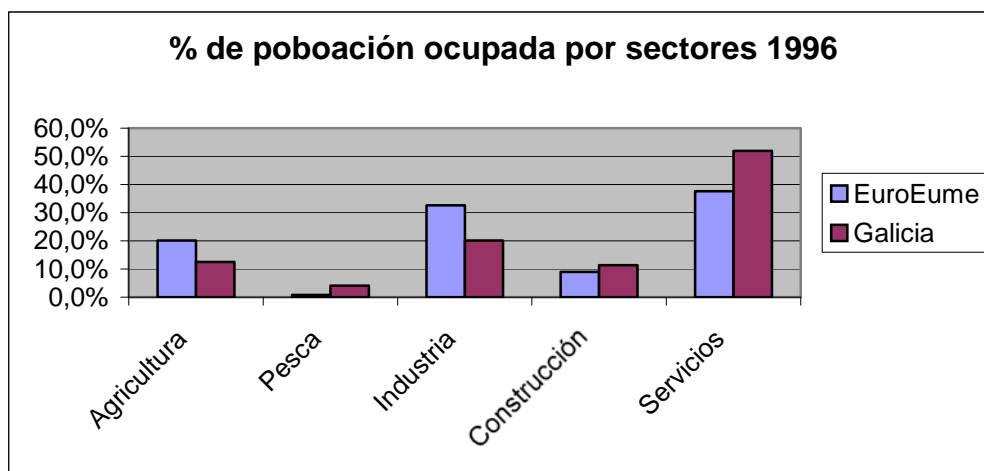
	Agricultura	Pesca	Industria	Construcción	Servicios	Total
<b>Cabanas</b>	78	2	262	118	411	871
<b>Capela (A)</b>	226	0	160	42	161	589
<b>Moeche</b>	179	0	70	33	134	416
<b>Monfero</b>	444	4	106	103	152	809
<b>Pontedeume</b>	119	53	768	229	1286	2455
<b>Pontes (As)</b>	257	20	1809	244	1433	3763
<b>San</b>	358	0	249	103	296	1006
<b>Somozas (As)</b>	366	1	63	51	117	598
<b>Vilarmaior</b>	172	2	88	61	126	449
<b>EuroEume</b>	2199	82	3575	984	4116	10956
<b>Galicia</b>	103536	33785	165543	93578	428755	825197

#### B. Distribución porcentual

	Agricultura	Pesca	Industria	Construcción	Servicios
<b>Cabanas</b>	9,0%	0,2%	30,1%	13,5%	47,2%
<b>Capela (A)</b>	38,4%	0,0%	27,2%	7,1%	27,3%
<b>Moeche</b>	43,0%	0,0%	16,8%	7,9%	32,2%
<b>Monfero</b>	54,9%	0,5%	13,1%	12,7%	18,8%
<b>Pontedeume</b>	4,8%	2,2%	31,3%	9,3%	52,4%
<b>Pontes (As)</b>	6,8%	0,5%	48,1%	6,5%	38,1%
<b>San</b>	35,6%	0,0%	24,8%	10,2%	29,4%
<b>Somozas (As)</b>	61,2%	0,2%	10,5%	8,5%	19,6%
<b>Vilarmaior</b>	38,3%	0,4%	19,6%	13,6%	28,1%
<b>EuroEume</b>	20,1%	0,7%	32,6%	9,0%	37,6%
<b>Galicia</b>	12,5%	4,1%	20,1%	11,3%	52,0%

Fonte: IGE, Padrón Municipal de Habitantes 1996. Elaboración propia

**Gráfico 6. Estructura sectorial da poboación ocupada; comparación de EuroEume co total de Galicia**



Fonte: IGE, Padrón Municipal de Habitantes de 1996. Elaboración Propia.

## 2.11. Nivel de renda e outros indicadores xerais sobre o nivel de desenvolvemento económico do territorio

### a. Nivel de renda (segundo os datos fiscais)

A tenor dos datos extraídos do Imposto sobre a Renda das Peroas Físicas, só un dos nove concellos que integran o territorio, o de As Pontes, disfruta dunha renda elevada: o rendemento medio declarado é claramente superior á media da provincia, á galega e á de España (cadro 21).

Nos restantes concellos destacan os máis rurais -A Capela, Moeche, Monfero, San Sadurniño, Somozas e Vilarmaior-, que rexistran un rendemento medio declarado claramente inferior ás medias da provincia, da Comunidade Autónoma e do estado. Pola súa banda, os dous municipios costeiros, Pontedume e Cabanas, limítrofes xeográficamente, teñen niveis de renda superiores á media de A Coruña e de Galicia, pero sensiblemente inferiores ás do conxunto de España (cadro 21). Probablemente o peso das actividades de servicios, e nomeadamente o turismo, contribúa a explicar esta situación.

En definitiva, temos un territorio con realidades heteroxéneas, se ben o conxunto



EuroEume presenta un nivel de renda inferior ao do entorno, sexa provincial, rexional ou estatal.

### Cadro 21. Imposto sobre a renda das persoas físicas 1997

	Porcentaxe de declarantes por tramos de Base Imponible (en millóns de ptas.)				Rendemento medio declarado (ptas)
	De 0,0 a 0,5	De 0,5 a 1,5	De 1,5 a 3,0	Máis de 3,0	
Cabanas	6,34	35,6	37,73	20,33	2.074.775
A Capela	7,81	46,02	26,83	19,34	1.865.884
Moeche	13,01	61,19	20,75	5,05	1.254.897
Monfero	17,58	51,49	25,94	4,99	1.287.837
Pontedeume	6,61	36,63	35,84	20,82	2.076.857
As Pontes	6,76	29,18	25,36	38,7	2.739.152
San Sarduniño	12,04	47,69	31,36	8,91	1.530.939
Somozas	12,72	57,71	22,66	6,91	1.343.844
Vilarmaior	11,12	50,48	30,19	8,21	1.544.385
A Coruña	7,52	39,58	34,8	18,1	2.041.025
Galicia	7,52	41,12	34,61	16,75	1.973.588
España	6,37	36,01	37,38	20,24	2.202.722

Fonte: MECOH. Agencia Estatal de Administración Tributaria. Información subministrada directamente  
Elaboración IGE

#### b. Cuota de mercado

Alén da renda, outro dos indicadores do nivel de vida é a cuota de mercado, isto é a capacidade de consumo da poboación. Neste sentido, os datos ofrecidos no cadro seguinte permiten completar e precisar a imaxen perfilada anteriormente.

### Cadro 22. Cuota de mercado 1998

	Poboación	Cuota de mercado	% poboación sobre o total provincial	% cuota mercado sobre o total provincial	% poboación sobre o total de Galicia	% cuota mercado sobre o total de Galicia
Cabanas	3.249	7	0,29	0,27	0,119	0,108
A Capela	1.619	4	0,15	0,15	0,059	0,062
Moeche	1.583	4	0,14	0,15	0,058	0,062
Monfero	2.758	5	0,25	0,19	0,101	0,077
Pontedeume	8.893	22	0,8	0,85	0,326	0,338
As Pontes	12.473	31	1,13	1,2	0,458	0,477
San Sadurniño	3.503	8	0,32	0,31	0,129	0,123
Somozas	1.506	3	0,14	0,12	0,055	0,046
Vilarmaior	1.412	3	0,13	0,12	0,052	0,046
A Coruña	1.106.325	2.583				
Galicia	2.724.544	6.503				

Fonte: Anuario Comercial de España 2000 e elaboración propia.

En definitiva, temos un territorio con grandes contratos internos, cun menor nivel de vida asociado ao medio rural e unha elevada capacidade adquisitiva concentrada nos dous núcleos urbáns relevantes da zona, Pontedeume e As Pontes, se ben este último con importantes retos que afrontar para manter no futuro esta posición.

### *c. O nivel da produtividade do traballo no sector agrario*

Referíndonos en concreto ao sector agrario, e de acordo cos datos do Censo agrario de 1989, o territorio EuroEume presenta un nivel da produtividade do traballo no sector lixeiramente superior á media galega, pero que resulta moi baixo (menos de 1/4) en relación á media da Unión Europea.

A posición relativamente favorable no contexto galego débese ao maior valor que alcanza aquí a SAU/UTA, a superficie agraria por traballador. Un índice que, sendo moi baixo nunha perspectiva europea, supera lixeiramente a media rexional (cadro 23).

**Cadro 23. Nivel e determinantes da produtividade do traballo no sector agrario**

	SAU/UTA (has.)	MBT/SAU (miles de pesetas)	MBT/UTA (miles de pesetas)
<b>Cabanas</b>	1,4	235,9	333,8
<b>Capela (A)</b>	5,7	192,7	1103,1
<b>Moeche</b>	3,5	124,5	433,1
<b>Monfero</b>	3,6	157,5	564,3
<b>Pontedeume</b>	1,0	284,8	298,8
<b>Pontes (As)</b>	5,5	100,7	550,8
<b>San Sadurniño</b>	3,1	157,1	487,0
<b>Somozas (As)</b>	4,0	100,6	402,4
<b>Vilarmaior</b>	2,3	169,0	395,7
<b>EuroEume</b>	3,4	146,0	492,2
<b>Galicia</b>	2,7	156,6	420,5

Fonte: INE, Censo Agrario de 1989. Elaboración propia

## 2.12. Superficie en zonas desfavorecidas e de montaña

Tomando os datos vixentes no período 1994-1999, tan só o 11,6% da superficie do territorio EuroEume aparecía clasificada, a efectos da política de desenvolvemento rural da UE, como zona normal; correspondéndose iso cos tres concellos ubicados na franxa costeira (Pontedeume, Cabanas, e Vilarmaior).

O 88,4% restante (correspondente aos outros 6 concellos) estaba incluído nas zonas de montaña (6,1%) ou outras áreas desfavorecidas (82,3%) (cadros 24 e 25).

**Cadro 24. Clasificación dos concellos do territorio EuroEume**

	Códigos	
<b>Cabanas</b>	0	Zona normal
<b>Capela (A)</b>	2	Zona de montaña
<b>Moeche</b>	1	Zona desfavorecida.
<b>Monfero</b>	2	Zona de montaña
<b>Pontedeume</b>	0	Zona normal
<b>Pontes (As)</b>	2	Zona de montaña
<b>San Sadurniño</b>	2	Zona de montaña
<b>Somozas (As)</b>	2	Zona de montaña
<b>Vilarmaior</b>	0	Zona normal

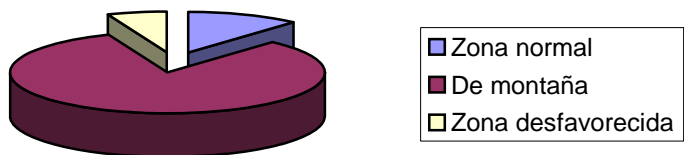
Fonte: Xunta de Galicia. Dirección Xeral de Desenvolvemento Rural.

**Cadro 25. Superficie total do territorio EuroEume por tipos de zonas**

	Km2	%
<b>Superficie total</b>	793,4	100%
<b>Zona normal</b>	91,8	11,6%
<b>Zona de montaña</b>	653,2	82,3%
<b>Zona desfavorecida</b>	48,4	6,1%

Fonte: Xunta de Galicia. Dirección Xeral de Desenvolvemento Rural

### Superficie do territorio EuroEume en zonas desfavorecidas e de montaña



**3. SÍNTESE DO DIAGNÓSTICO ESTRATÉGICO. ANÁLISE  
D.A.F.O**

## DEBILIDADES

Baixa densidade demográfica (a metade da media galega) acompañada dunha acusada dispersión do hábitat (máis forte que no conxunto de Galicia)
Elevado envellecemento da poboación (porcentaxe de poboación $\geq$ 65 anos superior á media galega)
Taxa de crecemento vexetativo negativa e case 3 puntos por baixo da cifra galega
Persistencia dun saldo migratorio lixeiramente negativo
Diminución continua da poboación nas últimas décadas (-20,9% no período 1960-2000), moito máis acusada no medio rural (-47,1%)
Perspectivas demográficas desfavorables, cunha caída estimada da poboación no período 2000-2010 que vai duplicar a prevista para o conxunto de Galicia
Niveis de formación inferiores á media rexional
Taxas de actividade e ocupación por baixo da media galega, especialmente no caso das mulleres, e con tendencia a diminuír nas décadas recentes
Elevada taxa de desemprego xuvenil. Grandes dificultades para a inserción laboral de xóvenes e mulleres
Elevado peso do emprego agrario na maioría dos concellos do territorio
Deficiente dotación de infraestruturas e servizos básicos e desigualdade na súa distribución no territorio
Deficiencias nas vías de comunicación intracomarcais que, unidas á brecha natural do cañón do Eume, dificultan as comunicacións norte-sur o que repercute na escasa integración do territorio
Existencia dunha diversidade de centros ou polos de atracción para os fluxos de persoas e bens (policentrismo), algúns deles situados fóra do territorio EuroEume, o que contribúe á escasa integración e identidade comarcal
Acusado envellecemento dos titulares das explotacións agrarias (o 43,3% teñen 65 ou máis anos). Ausencia de relevo xeracional na maioría das explotacións
Baixo nivel de profesionalización dos titulares de explotación
Reducida superficie e elevado grao de fragmentación parcelaria das explotacións agrarias
Baixa produtividade do traballo no sector agrario
Escasa diversificación das producións agrarias e forestais. Forte dependencia da especialización láctea
Debilidade dos sistemas de transformación e comercialización dos produtos agroalimentarios
Polarización do sector industrial en ramas e empresas (complexo mineiro e termoeléctrico de As Pontes) sometidas a un fondo proceso de reconversión que se vai acentuar no futuro

Atomización do resto da estrutura empresarial
<p>Debilidade en conxunto do sector servicios</p> <p>Existencia neste sector de multitude de pequenas empresas, localizadas de forma desigual no territorio e que non abastecen adecuadamente a boa parte das áreas rurais</p>
Baixo grao de incorporación das novas tecnoloxías da información e a comunicación nos diversos sectores
Extrema debilidade do asociacionismo empresarial na industria e os servicios
Insuficiencia da oferta turística tanto básica como complementaria. Convivencia de produtos turísticos novos cunha oferta turística anticuada e de baixa calidade
Insuficiente posta en valor dos recursos turísticos
Baixo nivel de renda disponible no territorio e, en consecuencia, baixa capacidade de consumo e pouca cuota de mercado
Excesivo sesgo cara as industriais tradicionais da zona dunha parte dos axentes e institucións, que limita a receptividade para a implementación de programas de diversificación de actividades no medio rural

## AMEAZAS DO ENTORNO

Insuficiencia da cuota disponible no sector lácteo, nun territorio moi dependente desta orientación productiva
Consecuencias que poden derivarse para o sector agrario da liberalización dos mercados a nivel mundial, que se vai acentuar coa próxima ronda da Organización Mundial do Comercio, e da ampliación da UE aos países da Europa Central e Oriental
Impacto (nos sectores lácteo e de carne de vacún) das reformas da PAC previstas para o período 2000-2008 e as que podan aprobarse nos próximos anos. Redución previsible dos prezos e aumento da competencia
Crise do sector de vacún de carne en toda a Unión Europea a causa do problema da EEB
Monocultivo no sector forestal, cunha concentración da produción en especies ameazadas dunha forte competencia internacional e un risco de caída dos prezos
Crecente desarraigo do territorio EuroEume dalgunha grande empresa de forte presenza e influencia no mesmo. Ameaza de descenso da súa actividade na zona
Crecedemento urbanístico pouco ordenado nas cercanías dos núcleos de poboación e das vías de comunicación, impulsado en boa medida pola demanda de segundas residencias
Competencia crecente dos núcleos comerciais e de servizos externos ao territorio EuroEume pero ubicados nas proximidades
Forte atracción das cidades cercanas (Ferrol, A Coruña), especialmente para a poboación xoven, cos riscos conseguintes derivados da consolidación de centros de gravidade esóxenos



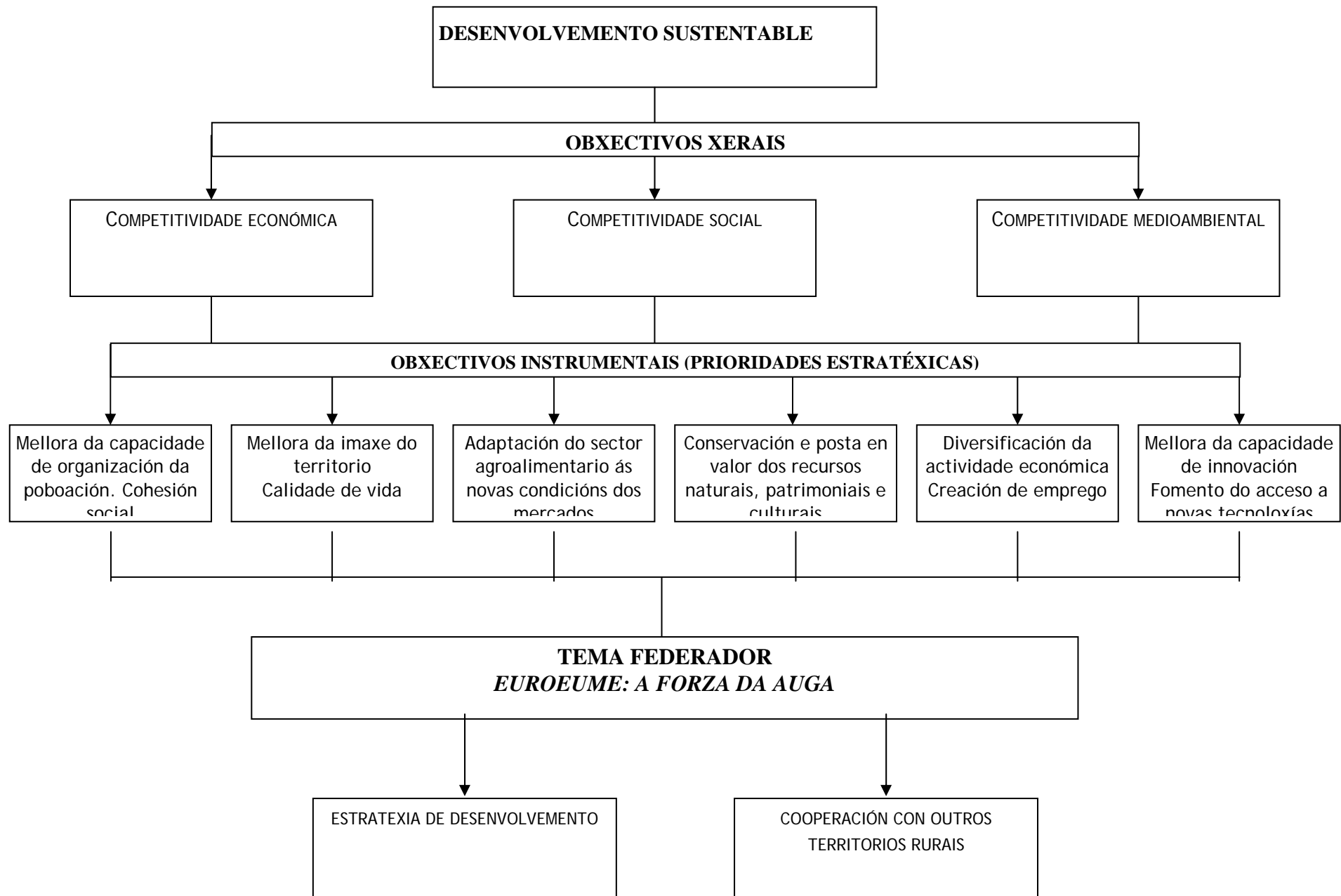
## FORTALEZAS

Estructura e dinámica demográfica relativamente positiva no contexto do medio rural galego, coa existencia sobre todo dun segmento significativo aínda de poboación xuvenil,
Existencia dun sector importante da poboación con experiencia no traballo industrial, que conta cun apreciable grao de cualificación
Boa formación básica dunha parte relevante da poboación e relativo desenvolvemento de mecanismos de mellora e actualización da formación
Importante tecido asociativo socio-cultural que, a pesar do seu carácter eminentemente local, pode servir de base para vertebrar socialmente o territorio
Existencia dun Grupo de Acción Local consolidado, representativo e con experiencia na xestión e execución de programas de desenvolvemento
Aparición nos últimos anos de proxectos empresariais innovadores, ao calor das medidas de promoción industrial, que están a xerar efectos de demostración e seguimento
No sector agrario dispoñibilidade dunha SAU por explotación que, aínda que baixa no contexto europeo, é superior á media galega
Existente dunha relevante estrutura cooperativa e asociativa no sector agrario, que pode servir de base para a posta en marcha de novas iniciativas na comercialización e transformación dos produtos agroalimentarios
Recoñecida calidade dalgúns dos produtos agroalimentarios do territorio
Expansión recente da produción de carne de calidade, cunha significativa presenza de explotacións acollidas á I.X.P. “Terneira Gallega”
Existencia de recursos naturais de calidade excepcional: Parque Natural das Fragas do Eume, espazo dos ríos Xubia e Castro, Montes do Forgoselo, ...
Presencia no territorio dun rico e variado patrimonio arquitectónico e cultural, relacionado con diversas épocas históricas
Presencia de importantes recursos que poden servir de base para o desenvolvemento dun turismo industrial. Existencia xa neste sentido dunha orixinal proposta de turismo temático ao redor da enerxía e a industria
Existencia dun Plan de Desenvolvemento Turístico para o territorio, modélico na súa definición e que xa comezou a poñerse en práctica, con notable éxito, nas súas primeiras fases por medio do programa PRODER

## OPORTUNIDADES

Localización estratéxica do territorio, nas proximidades de dúas das principais rexións urbanas de Galicia (Ferrolterra e A Coruña) e conectado ao Eixo Urbano Atlántico
Boas comunicacións por autoestrada coas cidades do Eixo Atlántico así como co resto da Península, e cercanía a dous aeroportos
Melloras previstas, algunhas xa aprobadas, doutras vías de comunicación
Existencia dun número importante de persoas (particularmente xóvenes e mulleres) con circunstancias obxectivas -inactividade, desemprego ou subemprego- que as convirten en potenciais destinatarias e protagonistas privilexiados das políticas de desenvolvemento
Existencia de boas oportunidades de formación para a poboación da zona
A pluriactividade xa existente entre moitos dos traballadores das explotacións agrarias da zona, que pode facilitar a diversificación de actividades no medio rural
Clasificación como zona de montaña ou desfavorecida do 82,3% da superficie do territorio, co acceso conseguinte a certas medidas específicas da PAC (e en concreto da política de desenvolvemento rural comunitaria)
Posibilidade de fomento da agricultura e gandería ecolóxicas
As aptitudes edáficas e climáticas que, unidas á existencia de superficie disponible, permiten ordenar e ampliar a superficie arborada
Existencia no territorio de programas específicos de promoción empresarial, ligados á reconversión do sector mineiro-enerxético, que permitirán seguir co apoio a novas iniciativas empresariais
Oportunidades para a expansión da oferta de actividades de ocio no medio rural, como complemento da oferta turística
Promoción do turismo no conxunto de Galicia e bo posicionamento da nosa Comunidade Autónoma como destino de turistas peninsulares
Crecente interese da poboación española e doutros países europeos polo turismo temático
O Eume e a súa rede de afluentes como unificadores da vida no territorio, tema e realidade susceptibles de vertebrar o territorio nun proxecto común
Posibilidade de xestionar un programa dentro da iniciativa LEADER+

#### **4. CADRO RESUME DAS ACCIÓNS**



## EIXO 1. ESTRATEXIAS TERRITORIAIS DE DESENVOLVEMENTO RURAL, INTEGRADAS, DE CARÁCTER PILOTO

ESTRATEGIA 1: INTEGRACIÓN COMARCAL, DINAMIZACIÓN SOCIAL E MELLORA DA CALIDADE DE VIDA	
PROGRAMAS	MEDIDAS
PROGRAMA 1.1: DOTACIÓN E MELLORA DE SERVICIOS Á POBOACIÓN LOCAL	<p>Medida 1.1.1: Dotación de servicios asistenciais dirixidos á terceira idade e de atención aos nenos</p> <p>Medida 1.1.2: Mellora da mobilidade da poboación e a información comarcal</p> <p>Medida 1.1.3: Estímulo á creación de servicios mancomunados</p>
PROGRAMA 1.2: VERTEBRACIÓN E DINAMIZACIÓN SOCIAL	<p>Medida 1.2.1: Reforzamento do tecido asociativo</p> <p>Medida 1.2.2: Apoio á cohesión social e novas oportunidades de ocio</p> <p>Medida 1.2.3: Recuperación de edificacións para usos sociais</p>
PROGRAMA 1.3: CONSOLIDACIÓN (FOMENTO) DA IDENTIDADE COMARCAL	<p>Medida 1.3.1: Realización e difusión de estudos sobre o patrimonio natural, histórico e cultural da zona</p> <p>Medida 1.3.2: Promoción da cultura comarcal mediante actos sinalados e apoio a novas expresións lúdicas e culturais</p> <p>Medida 1.3.3: Fomento do interese polo patrimonio cultural da zona entre a poboación máis nova</p>
PROGRAMA 1.4: PROMOCIÓN DUNHA CONCEPCIÓN INTEGRADA DO TERRITORIO	<p>Medida 1.4.1: O Eixo Patrimonial do río Eume; impulso da integración do territorio a través do realzamento do río Eume como elemento vertebrador</p> <p>Medida 1.4.2: Vertebración do espacio a nivel comarcal</p>

ESTRATEGIA 2: CONSERVACIÓN E MELLORA DOS VALORES PATRIMONIAIS E MEDIOAMBIENTAIS DO TERRITORIO

PROGRAMAS	MEDIDAS
PROGRAMA 2.1: INTERVENCIÓNS EN TORNO Á LIÑA TEMÁTICA "DO NEOLÍTICO Á CULTURA CASTREXA"	<ul style="list-style-type: none"> <li>• Medida 2.1.1: Realización selectiva de escavacións arqueolóxicas e sinalización</li> <li>• Medida 2.1.2: Ordenación e difusión de achádegos</li> </ul>
PROGRAMA 2.2: INTERVENCIÓNS EN TORNO Á LIÑA TEMÁTICA "OS ANDRADE"	<ul style="list-style-type: none"> <li>• Medida 2.2.1: Valorización de construcións e espazos vencellados á familia Andrade</li> </ul>
PROGRAMA 2.3: INTERVENCIÓNS EN TORNO Á LIÑA TEMÁTICA "O BARROCO: O MOSTEIRO DE MONFERO"	<ul style="list-style-type: none"> <li>• Medida 2.3.1: Actuacións no Mosteiro de Monfero</li> <li>• Medida 2.3.2: Creación dunha "ruta do Barroco"</li> </ul>
PROGRAMA 2.4: INTERVENCIÓNS EN TORNO Á LIÑA TEMÁTICA "O HOME E O MEDIO"	<ul style="list-style-type: none"> <li>• Medida 2.4.1: Elaboración de plans piloto de mellora integral de nucleos rurais</li> <li>• Medida 2.4.2: Recuperación e mellora de espazos naturais de interese</li> </ul>
PROGRAMA 2.5: INTERVENCIÓNS EN TORNO Á LIÑA TEMÁTICA "A FORZA DA AUGA"	<ul style="list-style-type: none"> <li>• Medida 2.5.1. Recuperación das marxes do río Eume ao seu paso pola vila de As Pontes</li> <li>• Medida 2.5.2. Recuperación doutros entornos fluviais</li> <li>• Medida 2.5.3. Rehabilitación de muíños e outras construcións de interese</li> </ul>
PROGRAMA 2.6: PARQUE TEMÁTICO DA ENERXÍA	<ul style="list-style-type: none"> <li>• Medida 2.6.1: A Casa da Enerxía</li> <li>• Medida 2.6.2: Creación de Rutas da Enerxía</li> </ul>
PROGRAMA 2.7: ARTICULACIÓN DO PLAN CO PARQUE NATURAL "FRAGAS DO EUME"	<ul style="list-style-type: none"> <li>• Medida 2.7.1: Conectividade ambiental entre as Fragas do Eume e outros espazos naturais de interese</li> <li>• Medida 2.7.2: Fomento dun aproveitamento turístico sostible do Parque Natural</li> <li>• Medida 2.7.3: Planificación e coordinación xeral das actuacións que afecten ao Parque Natural. Estímulo da participación da poboación local</li> </ul>

ESTRATEGIA 3: MELLORA E DIVERSIFICACIÓN DOS SISTEMAS DE PRODUCCIÓN, TRANSFORMACIÓN E COMERCIALIZACIÓN AGROALIMENTARIOS E FORESTAIS

PROGRAMAS	MEDIDAS
<p>PROGRAMA 3.1: VALORIZACIÓN DE PRODUCTOS AGROALIMENTARIOS DE CALIDADE</p>	<p>Medida 3.1.1: Creación da marca territorial de calidade “Productos do Eume”</p> <p>Medida 3.1.2: Apoio ás asociacións de produtores para o establecemento de canles de comercialización conxunta e a realización de accións comúns de promoción</p> <p>Medida 3.1.3: Promoción e desenvolvemento da apicultura</p> <p>Medida 3.1.4: Aproveitamento e posta en valor da riqueza micolóxica do territorio</p> <p>Medida 3.1.5: Mellora da produción e comercialización de produtos de repostería típicos</p> <p>Medida 3.1.6: Desenvolvemento da produción e comercialización de queixo.</p> <p>Medida 3.1.7: Valorización dun produto vinculado á tradición gandeira da comarca: o requeixo</p> <p>Medida 3.1.8: Mellora da produción e comercialización do "grelo de Monfero"</p> <p>Medida 3.1.9: Fomento da produción e mellora da comercialización da carne de vacún de calidade</p> <p>Medida 3.1.10: Fomento da agricultura e a gandeiría ecolóxicas</p> <p>Medida 3.1.11: Apoio á produción e comercialización de flores e plantas ornamentais</p> <p>Medida 3.1.12: Apoio a outras iniciativas novidasas que contribúan á diversificación da produción agraria do territorio</p>

<p>PROGRAMA 3.2: APOIO A OUTRAS ACCIÓNS INNOVADORAS NO ÁMBITO AGRARIO; MELLORA DAS CONDICIÓNS PRODUCTIVAS, SOCIAIS E MEDIOAMBIENTAIS DAS EXPLOTACIÓNS AGRARIAS</p>	<p>Medida 3.2.1. Fomento de iniciativas novidosas na prestación de servizos ás explotacións agrarias e forestais</p> <p>Medida 3.2.2: Redución do impacto medioambiental (negativo) das actividades agrarias</p>
<p>PROGRAMA 3.3: APROVEITAMENTO MULTIFUNCIONAL DAS TERRAS DE MONTE</p>	<p>Medida 3.3.1: Fomento da madeira de calidade e outros aproveitamentos complementarios</p> <p>Medida 3.3.2: Ordenación e valorización dos recursos cinexéticos</p> <p>Medida 3.3.3: Fomento da gandeiría extensiva</p>



ESTRATEGIA 4: DESENVOLVEMENTO DO POTENCIAL TURÍSTICO

PROGRAMAS	MEDIDAS
PROGRAMA 4.1: CREACIÓN DE "EUMETURISMO"	Medida 4.1.1: Creación do ente de xestión turística "Eumeturismo"
PROGRAMA 4.2: MELLORA DA OFERTA DE ALOXAMENTOS	Medida 4.2.1: Investimentos en aloxamentos de calidade de promoción privada Medida 4.2.2: Ampliación da rede de aloxamentos de promoción pública Medida 4.2.3: Ampliación da rede de aloxamentos temáticos "Casas do Eume" Medida 4.2.4: Liña de axudas para a adaptación á normativa vixente da oferta non regularizada
PROGRAMA 4.3: MELLORA DA OFERTA DE RESTAURACIÓN	Medida 4.3.1: Ampliación e consolidación das "Cantinas do Eume" Medida 4.3.2: Liñas de axuda para a mellora de establecementos de restauración
PROGRAMA 4.4: DESENVOLVEMENTO DE OFERTA COMPLEMENTARIA	Medida 4.4.1: Apoio a pequenas empresas que ofrezan servizos de carácter lúdico ou deportivo Medida 4.4.2: Apoio a actividades promovidas por entidades públicas, asociacións e clubs Medida 4.4.3: Creación de museos de carácter etnográfico que sirvan para o coñecemento e promoción da cultura do territorio Medida 4.4.4: Iniciativas de achegamento da poboación ás explotacións agrarias da comarca
PROGRAMA 4.5: SERVICIOS DE APOIO	Medida 4.5.1: Creación de puntos de información turística Medida 4.5.2: Plan integral de sinalización turística

PROGRAMA 4.6: IMPLANTACIÓN DE SISTEMAS DE CALIDADE	Medida 4.6.1: Implantación de sistemas de calidade en aloxamentos e restauración
PROGRAMA 4.7: PROMOCIÓN E COMERCIALIZACIÓN	<p>Medida 4.7.1: Estudos de mercado e coñecemento da demanda</p> <p>Medida 4.7.2: Estructuración de paquetes turísticos</p> <p>Medida 4.7.3: Relación con operadores turísticos e intermediarios</p> <p>Medida 4.7.4: Accións de promoción turística da zona</p> <p>Medida 4.7.5: Creación dunha central de reservas</p>

ESTRATEGIA 5: DESENVOLVEMENTO DAS PEMES E DA CAPACIDADE DE INNOVACIÓN DO TERRITORIO

PROGRAMAS	MEDIDAS
PROGRAMA 5.1: APOIO A NOVAS INICIATIVAS EMPRESARIAIS	Medida 5.1.1: Accións de promoción de novos proxectos
PROGRAMA 5.2: MELLORA DA CAPACIDADE DE INNOVACIÓN DO TERRITORIO	<p>Medida 5.2.1: Difusión das novas tecnoloxías da información entre as empresas e a poboación do territorio</p> <p>Medida 5.2.2: Centro de servizos empresariais compartidos</p> <p>Medida 5.2.3: Centro de negocios; integración co viveiro de empresas</p> <p>Medida 5.2.4: Apoio ao desenvolvemento das enerxías alternativas</p>
PROGRAMA 5.3: VALORIZACIÓN DE COÑECEMENTOS E PRODUCTOS	Medida 5.3.1: Recuperación e impulso de actividades vinculadas ao territorio: canteiría, cerámica e artesanía

ESTRATEGIA 6: RECURSOS HUMANOS: MELLORA DA FORMACIÓN E FOMENTO DO EMPREGO

PROGRAMAS	MEDIDAS
PROGRAMA 6.1: FOMENTO DO EMPREGO	Medida 6.1.1: Actuacións dirixidas ao fomento do emprego
PROGRAMA 6.2: ACCIÓNS FORMATIVAS	Medida 6.2.1: Incremento do nivel de autoestima da poboación do territorio Medida 6.2.2: Facilitar, vía formación, a creación de empresas innovadoras Medida 6.2.3: Programas formativos dirixidos ao sector agro-gandeiro Medida 6.2.4: Actuacións formativas dirixidas ao sector turístico

ESTRATEGIA HORIZONTAL: FOMENTO DA IGUALDADE DE OPORTUNIDADES

## EIXO 2. COOPERACIÓN CON OUTROS TERRITORIOS RURAIS

### PROGRAMAS

PROGRAMA C1. COMERCIALIZACIÓN DE PRODUCTOS LOCAIS

PROGRAMA C2. MARCA TERRITORIAL DE CALIDADE PARA PRODUCTOS AGROALIMENTARIOS

PROGRAMA C3. MELLORA INTEGRAL DE NÚCLEOS RURAIS

PROGRAMA C4. PROMOCIÓN E COMERCIALIZACIÓN TURÍSTICA

PROGRAMA C5. RUTA DOS ANDRADE

PROGRAMA C6. O CAMIÑO DE SANTIAGO

PROGRAMA C7. BARROCO E MEGALITISMO

PROGRAMA C8. DESENVOLVEMENTO DE ZONAS RURAIS CON PRESENCIA DE PARQUES NATURAIS

PROGRAMA C9. ORDENACIÓN E INTEGRACIÓN DO TERRITORIO

PROGRAMA C10. PARTICIPACIÓN NA REDE RURAL DE MULLERES EMPREENDEDORAS

## **5. CADROS FINANCEIROS**

**1 A. CADRO FINANCIERO POR MEDIDAS E FONTES DE FINANCIACIÓN (miles de pesetas)**

MEDIDAS	GASTO PÚBLICO								
	Coste Total	Total Gasto Público	% Gasto Público/ Gasto Total	Subvencions Comunitarias	ADMINISTRACIONES NACIONAIS				Investimento Privado
				Total U.E.	Total	Central	Autonómica	Local	
				3	4=5+6+7	5	6	7	
<b>1) ESTRATEXIA DE DESENVOLVEMENTO</b>	<b>3.175.000</b>	<b>1.850.000</b>	<b>58,3%</b>	<b>1.176.600</b>	<b>673.400</b>	<b>224.467</b>	<b>224.467</b>	<b>224.467</b>	<b>1.325.000</b>
<b>1.1.Gastos de funcionamento do Grupo de Acción Local</b>	<b>275.000</b>	<b>275.000</b>	<b>100,0%</b>	<b>174.900</b>	<b>100.100</b>	<b>50.050</b>	<b>50.050</b>	-	-
<b>1.2. Programas de desenvolvemento</b>	<b>2.900.000</b>	<b>1.575.000</b>	<b>54,3%</b>	<b>1.001.700</b>	<b>573.300</b>	<b>174.417</b>	<b>174.417</b>	<b>224.467</b>	<b>1.325.000</b>
1.2.1. Integración comarcal, dinamización social e mellora da calidade de vida	250.000	185.000	74,0%	117.660	67.340	20.487	20.487	26.366	65.000
1.2.2. Conservación e mellora dos valores patrimoniais e medioambientais do territorio	500.000	410.000	82,0%	260.760	149.240	45.404	45.404	58.433	90.000
1.2.3. Mellora e diversificación dos sistemas de produción, transformación e comercialización agroalimentarios e forestais	675.000	315.000	46,7%	200.340	114.660	34.883	34.883	44.893	360.000
1.2.4. Desenvolvemento do potencial turístico	725.000	265.000	36,6%	168.540	96.460	29.346	29.346	37.767	460.000
1.2.5. Desenvolvemento das PEMES e da capacidade de innovación do territorio	400.000	165.000	41,3%	104.940	60.060	18.272	18.272	23.516	235.000
1.2.6. Recursos humanos: mellora da formación e fomento do emprego	350.000	235.000	67,1%	149.460	85.540	26.024	26.024	33.492	115.000
1.2.7. Estratexia horizontal: Fomento da igualdade de oportunidades									
<b>2) COOPERACIÓN CON OUTROS TERRITORIOS RURAIS</b>	<b>325.000</b>	<b>250.000</b>	<b>76,9%</b>	<b>223.400</b>	<b>26.600</b>	<b>8.867</b>	<b>8.867</b>	<b>8.867</b>	<b>75.000</b>
<b>2.1. Interterritorial</b>	<b>200.000</b>	<b>140.000</b>	<b>70,0%</b>	<b>125.104</b>	<b>14.896</b>	<b>4.965</b>	<b>4.965</b>	<b>4.965</b>	<b>60.000</b>
<b>2.2. Transnacional</b>	<b>125.000</b>	<b>110.000</b>	<b>88,0%</b>	<b>98.296</b>	<b>11.704</b>	<b>3.901</b>	<b>3.901</b>	<b>3.901</b>	<b>15.000</b>

<b>TOTAL</b>	<b>3.500.000</b>	<b>2.100.000</b>	<b>60,0%</b>	<b>1.400.000</b>	<b>700.000</b>	<b>233.333</b>	<b>233.333</b>	<b>233.333</b>	<b>1.400.000</b>
<b>Distribución en %</b>		<b>60,0%</b>		<b>40,0%</b>	<b>20,0%</b>	<b>6,7%</b>	<b>6,7%</b>	<b>6,7%</b>	<b>40,0%</b>



## 1 B. CADRO FINANCIERO POR MEDIDAS E FONTES DE FINANCIACIÓN (euros)

MEDIDAS	GASTO PÚBLICO								
	Coste Total	Total Gasto Público	% Gasto Público/ Gasto Total	Subvencions Comunitarias	ADMINISTRACIONES NACIONAIS				Investimento Privado
				Total U.E.	Total	Central	Autonómica	Local	
	1=2+12	2=3+7	3	4=5+6+7	5	6	7	8	
<b>1) ESTRATEXIA DE DESENVOLVEMENTO</b>	<b>19.082.134</b>	<b>11.118.724</b>	<b>58,3%</b>	<b>7.071.508</b>	<b>4.047.216</b>	<b>1.349.072</b>	<b>1.349.072</b>	<b>1.349.072</b>	<b>7.963.410</b>
<b>1.1. Gastos de funcionamento do Grupo de Acción Local</b>	<b>1.652.783</b>	<b>1.652.783</b>	<b>100,0%</b>	<b>1.051.170</b>	<b>601.613</b>	<b>300.807</b>	<b>300.807</b>	-	-
<b>1.2. Programas de desenvolvemento</b>	<b>17.429.351</b>	<b>9.465.941</b>	<b>54,3%</b>	<b>6.020.338</b>	<b>3.445.602</b>	<b>1.048.264</b>	<b>1.048.264</b>	<b>1.349.074</b>	<b>7.963.410</b>
1.2.1. Integración comarcal, dinamización social e mellora da calidade de vida	1.502.530	1.111.872	74,0%	707.151	404.722	123.129	123.129	158.463	390.658
1.2.2. Conservación e mellora dos valores patrimoniais e medioambientais do territorio	3.005.061	2.464.150	82,0%	1.567.199	896.950	272.881	272.881	351.187	540.911
1.2.3. Mellora e diversificación dos sistemas de produción, transformación e comercialización agroalimentarios e forestais	4.056.832	1.893.188	46,7%	1.204.068	689.120	209.653	209.653	269.815	2.163.644
1.2.4. Desenvolvemento do potencial turístico	4.357.338	1.592.682	36,6%	1.012.946	579.736	176.375	176.375	226.987	2.764.656
1.2.5. Desenvolvemento das PEMES e da capacidade de innovación do territorio	2.404.048	991.670	41,3%	630.702	360.968	109.818	109.818	141.332	1.412.378
1.2.6. Recursos humanos: mellora da formación e fomento do emprego	2.103.542	1.412.378	67,1%	898.273	514.106	156.408	156.408	201.290	691.164
1.2.7. Estratexia horizontal: Fomento da igualdade de oportunidades									
<b>2) COOPERACIÓN CON OUTROS TERRITORIOS RURAIS</b>	<b>1.953.289</b>	<b>1.502.530</b>	<b>76,9%</b>	<b>1.342.661</b>	<b>159.869</b>	<b>53.290</b>	<b>53.290</b>	<b>53.290</b>	<b>450.759</b>
<b>2.1. Interterritorial</b>	<b>1.202.024</b>	<b>841.417</b>	<b>70,0%</b>	<b>751.890</b>	<b>89.527</b>	<b>29.842</b>	<b>29.842</b>	<b>29.842</b>	<b>360.607</b>
<b>2.2. Transnacional</b>	<b>751.265</b>	<b>661.113</b>	<b>88,0%</b>	<b>590.771</b>	<b>70.342</b>	<b>23.447</b>	<b>23.447</b>	<b>23.447</b>	<b>90.152</b>
<b>TOTAL</b>	<b>21.035.424</b>	<b>12.621.254</b>	<b>60,0%</b>	<b>8.414.169</b>	<b>4.207.085</b>	<b>1.402.360</b>	<b>1.402.360</b>	<b>1.402.360</b>	<b>8.414.169</b>
<b>Distribución en %</b>		<b>60%</b>		<b>40%</b>	<b>20%</b>	<b>6,7%</b>	<b>6,7%</b>	<b>6,7%</b>	<b>40%</b>



**2 A. CADRO FINANCIERO POR ANOS. ESTRATEXIA E DESENVOLVEMENTO**

<b>ESTRATEXIA DE DESENVOLVEMENTO (miles de pesetas)</b>								
<b>Ano</b>	<b>Inversión Total</b>	<b>GASTO PÚBLICO</b>						<b>Investimento Privado</b>
		<b>Total gasto público</b>	<b>Total U.E.</b>	<b>Participación pública nacional</b>				<b>Privado</b>
	<b>Total</b>			<b>Central</b>	<b>Autonómica</b>	<b>Local</b>		
	<b>1=2+8</b>	<b>2=3+4</b>	<b>3</b>	<b>4</b>	<b>5</b>	<b>6</b>	<b>7</b>	<b>8</b>
<b>2.000</b>	0	0	0	0	0	0	0	0
<b>2.001</b>	459.767	267.896	170.382	97.514	32.505	32.505	32.505	191871
<b>2.002</b>	532.104	310.045	197.189	112.856	37.619	37.619	37.619	222059
<b>2.003</b>	504.195	293.783	186.846	106.937	35.646	35.646	35.646	210412
<b>2.004</b>	562.217	327.591	208.348	119.243	39.748	39.748	39.748	234626
<b>2.005</b>	541.652	315.608	200.727	114.881	38.294	38.294	38.294	226044
<b>2.006</b>	575.070	335.080	213.111	121.969	40.656	40.656	40.656	239990
<b>TOTAL</b>	3.175.000	1.850.000	1.176.600	673.400	224.467	224.467	224.467	1325000

### 3 A. CADRO FINANCIERO POR ANOS. COOPERACIÓN

COOPERACIÓN CON OUTROS TERRITORIOS RURAIS (miles de pesetas)								
Ano	Inversión Total	GASTO PÚBLICO						Investimento Privado
		Total gasto público	Total U.E.	Participación pública nacional				Privado
	Total			Central	Autonómica	Local		
	1=2+8	2=3+4	3	4	5	6	7	8
<b>2.000</b>	0	0	0	0	0	0	0	0
<b>2.001</b>	36.200	36.200	32.349	3.852	1.284	1.284	1.284	0
<b>2.002</b>	49.898	41.898	37.440	4.458	1.486	1.486	1.486	8000
<b>2.003</b>	54.700	39.700	35.476	4.224	1.408	1.408	1.408	15000
<b>2.004</b>	59.269	44.269	39.559	4.710	1.570	1.570	1.570	15000
<b>2.005</b>	60.650	42.650	38.112	4.538	1.513	1.513	1.513	18000
<b>2.006</b>	64.281	45.281	40.463	4.818	1.606	1.606	1.606	19000
<b>TOTAL</b>	325.000	250.000	223.400	26.600	8.867	8.867	8.867	75000

#### 4 A. CADRO FINANCIERO POR ANOS. INVESTIMENTO TOTAL

INVESTIMENTO TOTAL (miles de pesetas)								
Ano	Inversión Total	GASTO PÚBLICO						Investimento Privado
		Total gasto público	Total U.E.	Participación pública nacional				Privado
				Total	Central	Autonómica	Local	
1=2+8	2=3+4	3	4	5	6	7	8	
<b>2.000</b>	0	0	0	0	0	0	0	0
<b>2.001</b>	495.967	304.096	202.730	101.366	33.789	33.789	33.789	191.871
<b>2.002</b>	582.002	351.943	234.629	117.314	39.105	39.105	39.105	230.059
<b>2.003</b>	558.895	333.483	222.322	111.161	37.054	37.054	37.054	225.412
<b>2.004</b>	621.486	371.860	247.907	123.953	41.318	41.318	41.318	249.626
<b>2.005</b>	602.302	358.258	238.839	119.419	39.806	39.806	39.806	244.044
<b>2.006</b>	639.351	380.361	253.574	126.787	42.262	42.262	42.262	258.990
<b>TOTAL</b>	3.500.000	2.100.000	1.400.000	700.000	233.333	233.333	233.333	1.400.000

## 2 B. CADRO FINANCIERO POR ANOS. ESTRATEXIA E DESENVOLVEMENTO

ESTRATEXIA DE DESENVOLVEMENTO (euros)								
Ano	Inversión Total	GASTO PÚBLICO						Investimento Privado
		Total gasto público	Total U.E.	Participación pública nacional				Privado
				Total	Central	Autonómica	Local	
		1=2+8	2=3+4	3	4	5	6	7
<b>2.000</b>	0	0	0	0	0	0		
<b>2.001</b>	2.763.255	1.610.087	1.024.016	586.072	195.357	195.357	195.357	1.153.168
<b>2.002</b>	3.198.009	1.863.408	1.185.127	678.281	226.094	226.094	226.094	1.334.601
<b>2.003</b>	3.030.273	1.765.671	1.122.967	642.704	214.235	214.235	214.235	1.264.602
<b>2.004</b>	3.378.992	1.968.862	1.252.196	716.666	238.889	238.889	238.889	1.410.131
<b>2.005</b>	3.255.394	1.896.842	1.206.392	690.451	230.150	230.150	230.150	1.358.552
<b>2.006</b>	3.456.240	2.013.871	1.280.822	733.049	244.350	244.350	244.350	1.442.369
<b>TOTAL</b>	19.082.134	11.118.724	7.071.508	4.047.216	1.349.072	1.349.072	1.349.072	7.963.410

### 3 B. CADRO FINANCIERO POR ANOS. COOPERACIÓN

COOPERACIÓN CON OUTROS TERRITORIOS RURAIS (euros)								
Ano	Inversión Total	GASTO PÚBLICO						Investimento Privado
		Total gasto público	Total U.E.	Participación pública nacional				Privado
				Total	Central	Autonómica	Local	
				1=2+8	2=3+4	3	4	
<b>2.000</b>	0	0	0	0	0	0	0	0
<b>2.001</b>	217.568	217.568	194.418	23.149	7.716	7.716	7.716	0
<b>2.002</b>	299.893	251.812	225.019	26.793	8.931	8.931	8.931	48.081
<b>2.003</b>	328.756	238.604	213.217	25.387	8.462	8.462	8.462	90.152
<b>2.004</b>	356.214	266.062	237.753	28.309	9.436	9.436	9.436	90.152
<b>2.005</b>	364.513	256.331	229.057	27.274	9.091	9.091	9.091	108.182
<b>2.006</b>	386.337	272.145	243.188	28.956	9.652	9.652	9.652	114.192
<b>TOTAL</b>	1.953.289	1.502.530	1.342.661	159.869	53.290	53.290	53.290	450.759

#### 4 B. CADRO FINANCIERO POR ANOS. INVESTIMENTO TOTAL

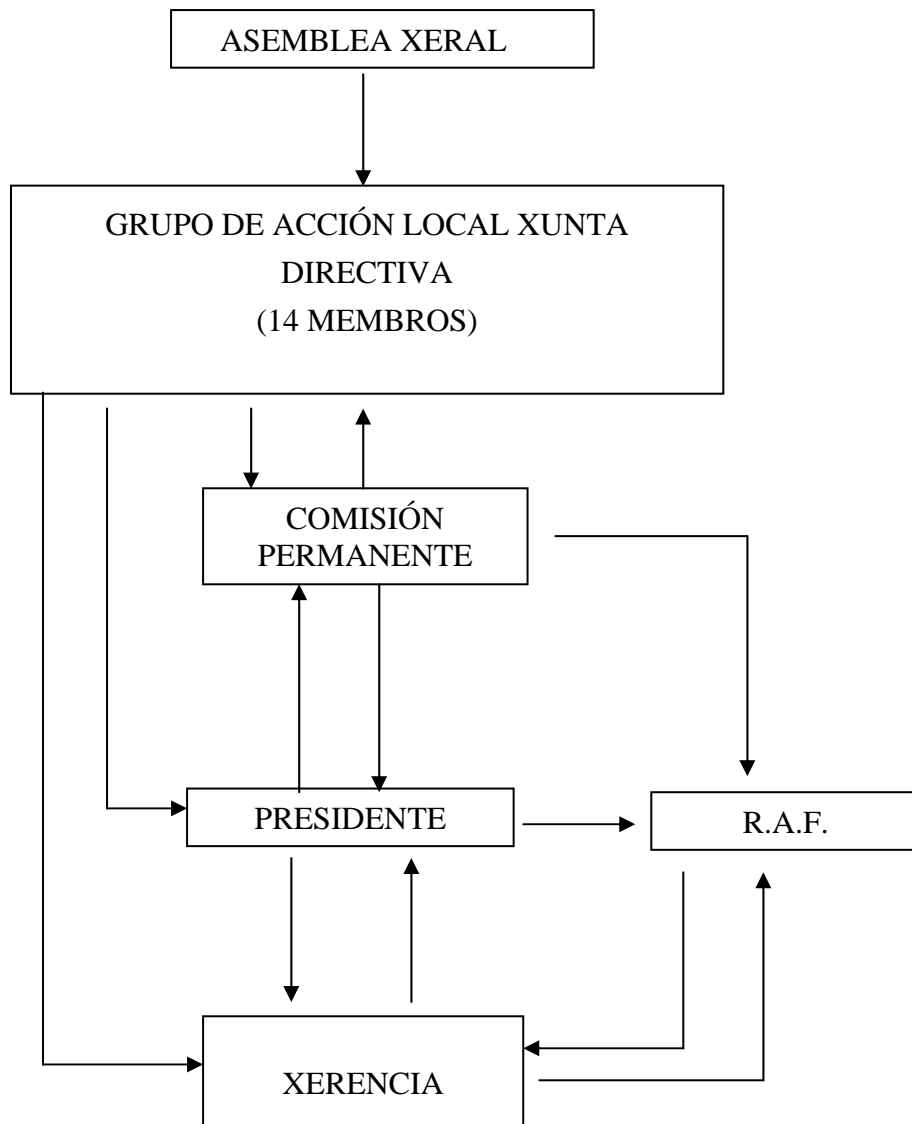
INVESTIMENTO TOTAL (euros)								
Ano	Inversión Total	GASTO PÚBLICO						Investimento Privado
		Total gasto público	Total U.E.	Participación pública nacional				Privado
	Total			Central	Autonómica	Local		
	1=2+8	2=3+4	3	4	5	6	7	8
<b>2.000</b>	0	0	0	0	0	0	0	0
<b>2.001</b>	2.980.823	1.827.655	1.218.434	609.221	203.074	203.074	203.074	1.153.168
<b>2.002</b>	3.497.902	2.115.220	1.410.146	705.073	235.024	235.024	235.024	1.382.682
<b>2.003</b>	3.359.029	2.004.275	1.336.184	668.092	222.697	222.697	222.697	1.354.753
<b>2.004</b>	3.735.206	2.234.924	1.489.949	744.975	248.325	248.325	248.325	1.500.282
<b>2.005</b>	3.619.907	2.153.173	1.435.449	717.724	239.241	239.241	239.241	1.466.734
<b>2.006</b>	3.842.577	2.286.016	1.524.011	762.005	254.002	254.002	254.002	1.556.561
<b>TOTAL</b>	21.035.424	12.621.254	8.414.169	4.207.085	1.402.362	1.402.362	1.402.362	8.414.169



## **6. ORGANIGRAMA DE FUNCIONAMENTO DO GRUPO**

## ORGANIGRAMA DA ASOCIACIÓN EUROEUME

**Representantes Xunta Directiva:**  
1 Consellería de Familia e Promoción do Emprego, Muller e Xuventude  
1 Deputación de A Coruña  
4 Concellos  
2 Cooperativas e SATs  
2 Asociacións deportivas, culturais e recreativas  
2 Asociacións veciñais e sen ánimo de lucro  
2 Asociacións de comerciantes e empresarios



## **6.1. Asemblea Xeral da Asociación**

Constituída por todos os socios.

### **Funcións:**

1. Exame e aprobación das contas e memorias do exercicio rematado.
2. Aprobación do orzamento e o plan xeral de actuación para o ano seguinte, elaborados pola Xunta Directiva.
3. Nomeamento e cese anticipado dos membros que integran a Xunta Directiva.
4. Aprobación e modificación dos Estatutos sociais.
5. Disolución da Asociación.
6. Disposición e alleamento dos bens da Asociación
7. Constitución de federacións ou integración nelas.
8. Aprobación do Regulamento de réxime interno elaborado pola Xunta Directiva.

As decisións adoptaranse por maioría simple dos presentes ou representados, excepto as decisións dos apartados 3, 4, 5, 6, 7 e 8 que precisarán o voto das dúas terceiras partes dos asociados ou representados.

## **6.2. Xunta Directiva**

Formada por quince representantes (Presidente/a, Vicepresidente/a, Secretario/a, Tesourero/a e once vocais) con voz e voto, segundo os Estatutos da Asociación EuroEume. O/a xerente participará con voz pero sen voto. Este órgano reunirse polo menos cada seis meses.

### **Funcións:**

1. Executar os acordos da Asemblea Xeral.
2. Adoptar e executar as accións de goberno e administración da Asociación.

3. Adoptar cantas medidas fosen precisas para o cumprimento dos fins que se contemplan nos Estatutos e, en xeral, para a boa marcha da Asociación
4. Interpretar os preceptos contidos nos Estatutos, Regulamentos ou normativas internas.
5. Organizar e coordinar as actividades, distribuir os traballos e responsabilidades entre os asociados.
6. Aprobar a sinatura de convenios.
7. Aprobar a admisión de novos socios.
8. Decisións xerais sobre a estratexia a seguir.
9. Aprobación das normas de xestión do programa PRODER: criterios de valoración de proxectos, garantías a solicitar aos promotores, priorización de sectores e priorización territorial se procedese.
10. Elaboración do Regulamento de réxime interno da Asociación.
11. Elaborar para a súa presentación á Asemblea Xeral o informe económico anual, así como o presuposto, memoria e plan de actividades.
12. De entre os seus membros conformarase a Comisión Permanente.
13. Aprobación ou denegación de axudas con cargo ao programa PRODER.
14. Decisión sobre o nivel de axudas a cada proxecto e condicións particulares a aplicar aos contratos.
15. Crear as comisións de traballo que se consideran oportunas en cada momento.
16. Autorizar os pagos aos beneficiarios das subvencións concedidas.

### **6.3. Comisión Permanente**

Integran a Comisión Permanente: o Presidente, o Vicepresidente, o Secretario, o Tesoureiro e dous Vocais representantes dos Concellos. Ademais conta coa presenza da Xerenta con voz pero sen voto. A proposta do Presidente poderá invitar aos técnicos necesarios para informar sobre aspectos concretos.

#### **Funcións:**

1. Decisións relacionadas co funcionamento regular do Programa PRODER (aprobación

- de modificacións debidamente xustificadas de proxectos, prazos, aprobación de traballos encargados polo Grupo de Acción Local...).
2. Decisión urxentes relativas ao Programa PRODER, que serán posteriormente ratificadas pola Xunta Directiva cando sexa necesario.
  3. Autorizar gastos de funcionamento do G.A.L. e da Xerencia cando sexan superiores a 500.000 ptas.
  4. Relacións ordinarias cos órganos de control do Programa PRODER.
  5. Garantir a adecuada intervención de fondos, así como a mellor salvagarda dos intereses do Grupo.
  6. Elección da Xerencia e, a proposta desta, dos contratos de empresas de servizos que se acorden.
  7. Información á Xunta Directiva a través do Presidente.

#### **6.4. Intervención- Responsable Administrativo Financeiro**

O G.A.L. EuroEume nomeará de entre os seus membros que ostenten a condición de entidade local un Responsable Administrativo e Financeiro, con capacidade para xestionar e administrar fondos públicos.

Ao Responsable Administrativo e Financeiro correspóndenlle as funcións que se fixan no Artigo 25 do “Anteproxecto de Real Decreto polo que se regula a aplicación da Iniciativa Comunitaria Leader Plus e a contribución da Administración Xeral do Estado á cofinanciación da mesma e aos Programas de Diversificación Económica e Desenvolvemento Rural”.

#### **6.5. Xerencia**

Órgano de execución do programa. Estará formado polo/a Xerente/a e un equipo técnico e administrativo.

Os principios básicos de funcionamento da Xerencia serán:

- Rigor administrativo.
- Comunicación e funcionamento áxil.
- Consenso activo coas entidades públicas e privadas implicadas.
- Animación na zona.