

OS TEMPOS SON CHEGADOS

UN BALANCE DA GALICIA AUTONÓMICA | 1981-2021

RAMÓN VILLARES
(Coord.)



Edita

Parlamento de Galicia

Textos

Roberto L. Blanco Valdés
Xan Carmona Badía
Eduardo José Corbelle Rico
Antón Costa Rico
Luis Domínguez Castro
Xoaquín Fernández Leiceaga
Lourenzo Fernández Prieto
Jesús Giráldez Rivero
Manuel González López
Xulía Guntín Araújo
Nieves Lagares Diez
Santiago Lago Peñas
Rubén C. Lois González
Xosé López García
Ramón Máiz Suárez
Henrique Monteagudo Romero
Antía Pérez Caramés
Miguel Anxo Seixas Seoane
Margarita Vilar-Rodríguez
Ramón Villares Paz

Documentación

Gustavo Hervella García

Revisión lingüística

Servizo de Publicacións do Parlamento de Galicia

Deseño e maquetación

Xosé Díaz

Impresión

Alva Gráfica

Depósito Legal
C 1550-2022

ISBN: 978-84-7836-127-4





Índice

- 11 **Un Estatuto para seguir medrando**
Alfonso Rueda Valenzuela
Presidente da Xunta de Galicia
- 15 **Presentación institucional**
Miguel Santalices Vieira
Presidente do Parlamento de Galicia
- 17 **Introdución. Un balance da Galicia autonómica**
Ramón Villares (Catedrático emérito de Historia Contemporánea, Universidade de Santiago de Compostela-Grupo Histagra)

Parte primeira

- 27 **1. Os tempos son chegados: a xestión da autonomía galega**
Ramón Villares (Catedrático emérito de Historia Contemporánea, Universidade de Santiago de Compostela-Grupo Histagra)
- 49 **2. Unha interpretación federal da autonomía de Galicia**
Ramón Máiz Suárez (Catedrático de Ciencia Política, Universidade de Santiago de Compostela)
- 65 **3. A construción política da autonomía galega**
Roberto L. Blanco Valdés (Catedrático de Dereito Constitucional, Universidade de Santiago de Compostela)
- 85 **4. A evolución do sistema de partidos de Galicia**
Nieves Lagares Diez (Profesora titular de Ciencia Política, Universidade de Santiago de Compostela)
- 103 **5. Autogoberno e modernización en Galicia: a experiencia de catro décadas**
Xoaquín Fernández Leiceaga (Profesor titular de Economía Aplicada, Universidade de Santiago de Compostela) e Santiago Lago Peñas (Catedrático de Economía Aplicada, Universidade de Vigo)
- 125 **6. Galicia na Unión Europea: fondos estruturais, eurorrexión e acción exterior**
Luis Domínguez Castro (Catedrático da Universidade de Vigo-Cátedra Jean Monnetad personam)

Parte segunda

- 145 **7. De casas de labregos a granxas leiteiras. A corenta anos de pasados, inercias e futuros da agricultura galega**
Lourenzo Fernández Prieto (Catedrático de Historia Contemporánea e Director Científico Comisario do CISPAC, Universidade de Santiago de Compostela-Grupo Histagra)
- 159 **8. Mellores, pero non moi distintos: a industria na Galicia autónoma**
Xan Carmona Badía (Catedrático emérito de Historia Económica, Universidade de Santiago de Compostela)
- 177 **9. Desequilibrios no devalar da pesca galega**
Jesús Giráldez Rivero (Profesor titular de Historia Económica, Universidade de Santiago de Compostela)
- 193 **10. A xestión do territorio: (hiper)especialización e abandono**
Eduardo José Corbelle Rico (Profesor contratado doutor de Enxeñería Agroforestal, investigador do CISPAC, Universidade de Santiago de Compostela)
- 209 **11. A poboación galega: presente e perspectivas**
Antía Pérez-Caramés (Profesora contratada doutora de Socioloxía, Universidade da Coruña-Grupo ESOMI)
- 223 **12. Unha sociedade urbana e economicamente diversa**
Rubén C. Lois González (Catedrático de Análise Xeográfica Rexional, Universidade de Santiago de Compostela)
- 239 **13. A educación: impulsos limitados para un proxecto común**
Antón Costa Rico (Catedrático de Historia da Educación, Universidade de Santiago de Compostela)
- 259 **14. Sistema universitario e política de innovación**
Xulia Guntín Araújo (Profesora titular de Economía Cuantitativa, Universidade de Santiago de Compostela) e Manuel González López (Profesor contratado doutor de Economía Aplicada, Universidade de Santiago de Compostela)
- 273 **15. Saúde e atención sanitaria**
Margarita Vilar-Rodríguez (Profesora titular de Historia Económica, Universidade da Coruña)
- 293 **16. A cultura en tempos de autonomía**
Miguel Anxo Seixas Seoane (Doutor en Historia e Presidente da Fundación Castelao)
- 309 **17. A lingua galega no tempo da autonomía**
Henrique Monteagudo Romero (Catedrático de Filoloxía Galega, Universidade de Santiago de Compostela)
- 325 **18. Medios de comunicación públicos e sector audiovisual**
Xosé López García (Catedrático de Xornalismo, Universidade de Santiago de Compostela)

Epílogo

- 340 **Unha década pouco aburrída**
Pedro Puy (Portavoz do Grupo Parlamentario Popular de Galicia)
- 344 **Empoderar Galiza**
Ana Pontón Mondelo (Portavoz do Grupo Parlamentario do Bloque Nacionalista Galego)
- 348 **Galicia: cara a unha autonomía 5.0**
Luis Manuel Álvarez Martínez (Portavoz do Grupo Parlamentario dos Socialistas de Galicia)

Xoaquín Fernández Leiceaga
Profesor titular de Economía Aplicada
Universidade de Santiago de Compostela

Santiago Lago Peñas
Catedrático de Economía Aplicada
Universidade de Vigo

AUTOGOBERNO E MODERNIZACIÓN EN GALICIA: A EXPERIENCIA DE CATRO DÉCADAS¹

Introdución

As catro décadas de autogoberno conforman unha historia na que dominan as luces no eido económico. A economía de Galicia expandiuse notablemente e duplicou o seu tamaño. Asemade, na produción por habitante conseguiu superar a barreira do 90 % da media española; de estarmos na cola, achegámonos ás posicións intermedias na clasificación das comunidades autónomas. Estes resultados son consecuencia dunha profunda mudanza estrutural na economía e no emprego, cunha persistente e sólida desagrarización, elevadas ganancias de produtividade, e unha demografía minguante no conxunto de España.

En paralelo, alterouse de xeito decisivo a estrutura do Estado. Primeiro, democratizouse, o que permitiu a expresión das demandas sociais e políticas. Segundo, produciuse unha nova distribución do poder entre niveis de goberno coa consolidación das autonomías, o que permitiu a emerxencia das demandas e dos intereses agrupados territorialmente. Terceiro, construíuse un Estado do benestar semellante ao dos países da nosa contorna, con sistemas educativos e sanitarios de vocación universal, e co reforzo dos mecanismos de protección social fronte a continxencias básicas (desemprego, incapacidades, idade avanzada) ademais do pulo a outros dispositivos de atención; nomeadamente, o que atinxe á dependencia. Cuarto, melloraron notablemente as infraestruturas básicas, coa inclusión de marcos regulatorios que facilitaron a modernización económica. A partir de 1986, este proceso complementouse coa integración no que hoxe é a Unión Europea, dotada tamén con instrumentos de apoio ao desenvolvemento das rexións atrasadas.

Estes catro vectores debuxan o escenario máis próspero na historia de Galicia, un que permitiu compensar en boa medida as carencias, discriminacións e insuficiencias anteriores.

O innegable progreso económico²

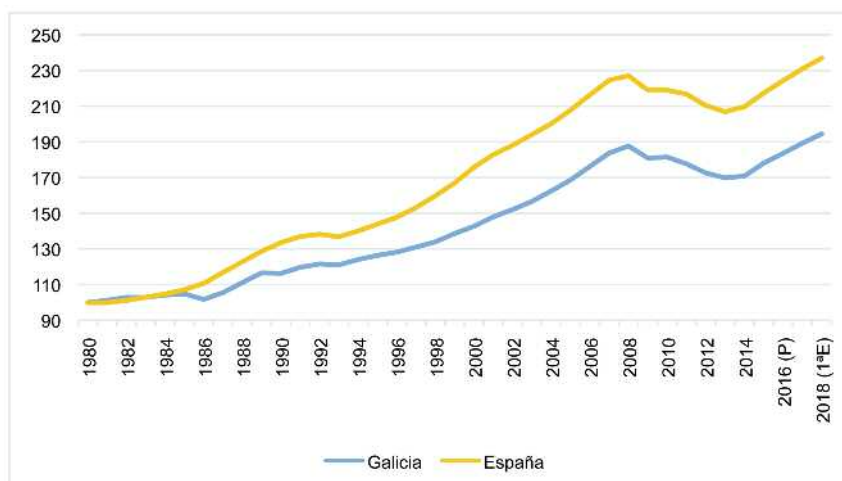
Desde 1980, Galicia case duplicou o tamaño da súa economía (Gráfico 1). Esta expansión económica viviu momentos de estancamento, como nos primeiros anos oitenta, e mesmo de retroceso entre 2009 e 2013; alternados con fases de crecemento intenso e persistente: entre 1992 e 2008, o empurrón sostido permite gañar dous terzos do progreso total no volume do produto interior bruto (PIB)³.

¹Agradecemos a axuda de Alejandro Domínguez no tratamento de datos.

²Agás que se especifique o contrario, utilizamos como referencia estatística a BD.MORES.b2010 (actualización xaneiro de 2020), que toma como punto de partida a serie de Contabilidade rexional publicada polo Instituto Nacional de Estadística, enlazando as diferentes series. Para unha explicación demorada das principais decisións metodolóxicas, ver Bustos e outros (2008).

³Unha análise do sucedido ata inicios do século actual pode verse en Lago Peñas e Lago Peñas (2006). Tamén pode consultarse Fernández Leiceaga e López Iglesias (2000).

Gráfico 1. Evolución do PIBpm, Galicia e España, en termos reais, 1980=100

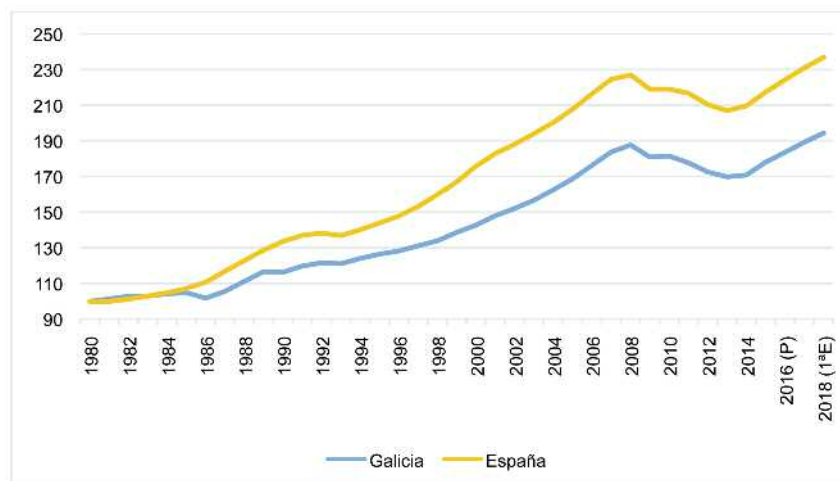


Fonte: Elaboración propia a partir de BD.MORES.b2010

Porén, o anterior non foi un impedimento para que o noso país perdesse peso relativo en España: a economía española expandiuse máis e pasamos de representar un 6,4 % do PIB en 1980 a só un 5,2 % hoxe. Unha perda que se produce no século XX; nas dúas décadas que levamos de século XXI, o crecemento é practicamente idéntico ao do conxunto, cunha sincronización de ciclos económicos moi elevada⁴. A continuación, desenvolvemos cinco características deste crecemento que nos permitirán entender mellor o sucedido en Galicia.

En primeiro lugar, o principal motor da economía galega foi a mellora da produtividade por traballador. Hoxe hai menos persoas ocupadas en Galicia do que había en 1980 (Gráfico 2), mentres que en España o número de traballadores aumentou case un 50 %. Porén, en ambos os espazos producimos moito máis que nese exercicio, mesmo corrixindo o efecto da inflación. A explicación directa é que a produtividade por traballador medrou moito máis do que no conxunto de España.

Gráfico 2. Ocupación e produtividade aparente do traballo (PAT). Galicia e España. 1980=100



Fonte: Elaboración propia a partir de BD.MORES.b2010

⁴En boa medida, porque os fluxos públicos (sistemas de pensións, sistemas de financiamento das administracións territoriais) conforman o ciclo en maior medida que antes.

Se ben a evolución da ocupación vese moi influenciada polo ciclo económico, ata finais do século XX existe tamén unha dinámica autónoma, de raíz demográfica, que se concreta nunha marcada tendencia á regresión da poboación ocupada na agricultura. Conforme as xeracións de máis idade neste eido chegan ao momento de pasar a seren inactivas, non son substituídas máis que de xeito parcial. En 1980, a ocupación no sector primario representaba en Galicia o 38 % do total e en 1999 alcanzaba só o 11 %, para un emprego agregado menor. O ascenso do volume de ocupados fóra do sector primario carece da intensidade necesaria para compensar o axuste agrogandeiro. En contraste, desde o arranque de século, este axuste desempeña xa un papel menos relevante, e o ritmo de expansión da produción trasládase con total claridade ao emprego, de xeito que a curva do número de ocupados amosa un perfil máis próximo ao do conxunto español.

A outra cara da moeda ofrécea as cifras da evolución da produtividade aparente do traballo que aparecen no Cadro 1 e que xa estaban implícitas no Gráfico 2. Somos o duplo de eficientes despois destes corenta anos de desenvolvemento, con períodos longos e sostidos de incremento e fases de estabilidade máis curtas que as do conxunto de España. Borramos así boa parte do atraso.

Cadro 1. Evolución da produtividade aparente do traballo (PAT). Galicia sobre España. Porcentaxe

	PIB	OCUPACIÓN	PAT
1980	6,36	9,02	71
2000	5,17	5,79	89,3
2017	5,22	5,54	94,1

Fonte: Elaboración propia a partir de BD.MORES.b2010

O segundo trazo que hai que salientar é a intensa transformación estrutural e no xeito de producir dentro de cada sector. En termos de achega ao valor engadido (VEB), nunha primeira fase (1980-1999) medra o peso do sector primario e redúcese o da construción; dentro dos grandes sectores afirmase a industria manufactureira fronte á extractiva e os servizos públicos fronte aos privados (Cadro 2). Na segunda fase, a caída continuada do segmento primario e o devalo moi intenso do sector da construción, despois sobre todo da explosión do *boom* inmobiliario a partir de 2008, vense compensados polo ascenso fulgurante dos servizos privados. En conxunto, do incremento da produción que ten lugar entre 1981 e 2018 máis da metade corresponde aos servizos privados e algo menos aos públicos. Tamén o segmento industrial manufactureiro efectúa unha contribución notable, ao redor do 20 % do total.

Cadro 2. Estrutura sectorial do VEB. Galicia, 1980 a 2018. Porcentaxe

Ramas de actividade	1980	1999	2018 (1ªE)
Primaria	5,64	6,36	4,73
Industria	19,57	20,74	19,91
Industria manufactureira	12,98	15,81	15,83
Construción	15,52	13,6	8,32
Terciaria	59,27	59,29	67,04

Servizos privados	44,66	41,02	48,55
Servizos Públicos	14,61	18,27	18,49
Valor engadido bruto total	100	100	100

Fonte: Elaboración propia a partir de BD.MORES.b2010

De xeito complementario, pódese ollar cara ao grao de especialización produtiva de Galicia en relación con España (Cadro 3). No último exercicio dispoñible, Galicia amosaba un indicador superior a 100 nos sectores primario (aínda que en descenso nas dúas últimas décadas) e secundario, cun ascenso sostido da produción industrial; mentres que o déficit era manifesto no segmento de servizos privados. En síntese, a economía de Galicia desagrégase e terciarízase, como corresponde a unha economía desenvolvida en transformación. Ao tempo, amosa unha especialización agraria e industrial no contexto español e un déficit marcado en servizos privados: non pode competir en atracción turística coa orla mediterránea e os arquipélagos e tampouco na radicación dos servizos avanzados ás empresas con Madrid.

Cadro 3. Estrutura sectorial do VEB. Galicia, 1980 a 2018. España=100

Ramas de actividade	1980	1999	2018 (1ªE)
Primaria	162,38	194,9	166,53
Industria	90,03	104,14	117,76
Industria manufactureira	72,88	94,38	116,44
Construción	119,07	114,37	118,22
Terciaría	95,98	91,33	91,57
Servizos Públicos	102,49	109,64	103,05
Valor engadido bruto total	100	100	100

Fonte: Elaboración propia a partir de BD.MORES.b2010

Se no canto de utilizar o valor engadido lle seguimos a pista á ocupación, a sensación de cambio estrutural é moito máis marcada (Cadro 4). Nestes corenta anos, desaparecen cinco de cada seis ocupados no sector primario, a un ritmo moito máis intenso na primeira metade; e máis que se duplican os empregos nos servizos. Na primeira fase, cunha evolución paralela do ámbito público e privado; e na segunda, cun avance poderoso dos últimos, reducíndose tanto o segmento primario como o secundario.

Cadro 4. Estrutura sectorial do emprego. Galicia, 1980 a 2017. Porcentaxe

Ramas de actividade	1980	1999	2017
Primaria	37,84	11,46	6,57
Industria	20,4	18,88	14,81
Industria manufactureira	18,44	17,81	13,64

Construción	8,1	10,95	6,18
Terciaria	33,66	58,71	72,43
Servizos Públicos	8,33	18,25	20,52
Valor engadido bruto total	100	100	100

Fonte: Elaboración propia a partir de BD.MORES.b2010

Terceiro, ao longo do tempo prodúcese unha converxencia sectorial notable na produtividade aparente do traballo. Eramos un país dual, cunha agricultura francamente atrasada, con hipertrofia da poboación ocupada, e unha industria transformadora precisada de reconversión. Eran os servizos e sobre todo a construción os que amosaban unhas produtividades do traballo máis elevadas. Pero son xustamente a agricultura e a industria as que acadan maiores ganancias en eficiencia neste longo período. A primeira multiplica por máis de cinco, cun perfil inverso á da evolución do emprego, a súa produtividade en relación coa media de Galicia. Na produción industrial tamén avanza a eficiencia relativa, sen dúbida impulsada polos ventos competitivos que portan a abertura comercial á Unión Europea e o afondamento no proceso de globalización. Pola contra, os servizos, máis protexidos polo seu carácter monopólico (actividades públicas) ou pola necesidade de proximidade (boa parte dos servizos persoais, públicos e privados) apenas manteñen os niveis absolutos do inicio e rematan por se situaren por baixo do nivel medio de Galicia. Se o valor engadido medio por ocupado era en 1980 nos servizos case doce veces o do sector primario, agora apenas o supera.

De novo, salienta a transformación do sector primario. A mecanización, tecnificación e sensibilidade aos avatares dos mercados apenas deixan rastro dunha agricultura tradicional pluriprodutiva, de fertilización orgánica e baseada no esforzo humano. As explotacións, de propiedade familiar, medraron en dimensión física, especializáronse, incorporaron capital humano, acumularon medios mecánicos, propios, compartidos ou alugados, adquiriron no exterior os insumos necesarios, para a fertilización ou para a alimentación animal. Un esforzo de capitalización sobranceiro con elevados riscos, normalmente financiado con créditos, imprescindible para elas seguiren o axuste en prezos e seren competitivas. A especialización foi tamén xeográfica, en función das características físicas. Hoxe inflúe nas decisións das explotacións gandeiras a evolución dos prezos do leite en Nova Zelandia ou da soia no Brasil; nas do viño, a cotización do ien ou a política arancelaria da Administración estadounidense.

Tamén na industria o avance na produtividade foi notable. Dos embates da competencia global emerxeron dous polos ben integrados nas redes mundiais: o da rama metal-mecánica en Vigo, dominada pola fase final da fabricación do automóbil e a construción de buques; e o da confección na Coruña, nucleada polo fenómeno Inditex, un xigante mundial. Ademais, ciscados polo país, compañías consolidadas en distintas ramas (das conservas á produción cárnica, dos transformados da madeira á electrónica...) e proxectos emerxentes en segmentos do mercado moi diferentes. Ao seu carón desaparecen algunhas compañías; ou sobreviven con máis dificultades empresas diversas (o naval na ría de Ferrol, a cadea do aluminio primario, os conxelados), que pugnan por gañar a batalla da adaptación ás condicións exixentes da competencia global, das restricións do crédito ou da adaptación á transición enerxética. En conxunto, a industria experimentou unha acumulación de capital físico e humano tamén moi destacada, xunto a cambios organizativos de calado.



Cadea de montaxe na factoría Stellantis de Vigo (Fondo Stellantis)

Como resultado, as produtividades sectoriais en Galicia aproxímanse ás españolas, nun proceso de converxencia máis xeral (Cadro 5). O sector primario amosa mesmo valores máis positivos, mentres que na industria e nas actividades terciarias de mercado queda aínda un camiño por percorrer.

Cadro 5. Estrutura sectorial da produtividade aparente do traballo. Galicia sobre España. Porcentaxe

Ramas de actividade	1980	1999	2017 (A)
Primaria	47,44	92	104,6
Industria	75,25	92,04	89,38
Industria manufactureira	62,46	83,02	87,03
Construción	97,83	96,59	103,82
Terciaria	103,35	89,5	92,76
Servizos Públicos	117,74	97,64	100,46
TOTAL	71,01	88,88	94,06

Fonte: Elaboración propia a partir de BD.MORES.b2010

A cuarta característica que se debe salienta é a internacionalización comercial (Cadro 6). No inicio do período, a produción en Galicia estaba preferentemente integrada no mercado español, co que realizaba tres cuartas partes do seu comercio externo. Ás especializacións tradicionais (leite e carne, madeira, peixe en conserva ou conxelado, enerxía hidroeléctrica) engadíronselles nas décadas do «desarrollismo» algúns produtos industriais, de distinta consideración económica: bens interme-

dios como o aluminio primario a partir da bauxita importada e bens finais como o automóbil ou os buques. A maior parte dos produtos importados viñan tamén do resto de España: produtos agrarios, insumos intermedios (de produtos químicos e os plásticos a algúns produtos metálicos) e finais (maquinaria, aparellos de precisión e bens de consumo diversos). O comercio propiamente internacional era moito menor en volume, situándose no nivel medio español en proporción á dimensión da economía. Predominaban as importacións de produtos minerais e petróleo, agrarios para a alimentación animal e algúns derivados metálicos. Exportabamos ao resto do mundo produtos da pesca, barcos e automóviles e outros transformados metálicos. A taxa de cobertura era baixa, cun déficit notable tanto no comercio interrexional como no internacional, entre outras factores, polos elevados prezos do petróleo. A apertura exterior global situábase no redor do 100 % do PIB.

Cadro 6. Comercio externo. Valores en proporción sobre o VEB

	1980	1998	2008	2016
Exportacións	38,74	49,05	55,19	52,22
Resto de España	30,99	32,54	29,3	23,09
Unión Europea	-	12,63	19,89	20,8
Resto do Mundo	7,75	3,88	5,99	8,32
Importacións	57,69	58,73	67,92	52,72
Resto de España	40,04	43,04	32,64	21,87
Unión Europea	-	10,72	20,97	18,19
Resto do Mundo	17,65	4,97	14,31	12,66
Taxa cobertura	67,16	83,51	81,25	99,05
Resto de España	77,41	75,6	89,78	105,57
Unión Europea	-	117,83	94,86	114,39
Resto do Mundo	43,9	77,98	41,88	65,75

Nota: En 1980 o «Resto do mundo» inclúe tamén á UE, despois non.

Fonte: Elaboración propia a partir das diversas TIOGA

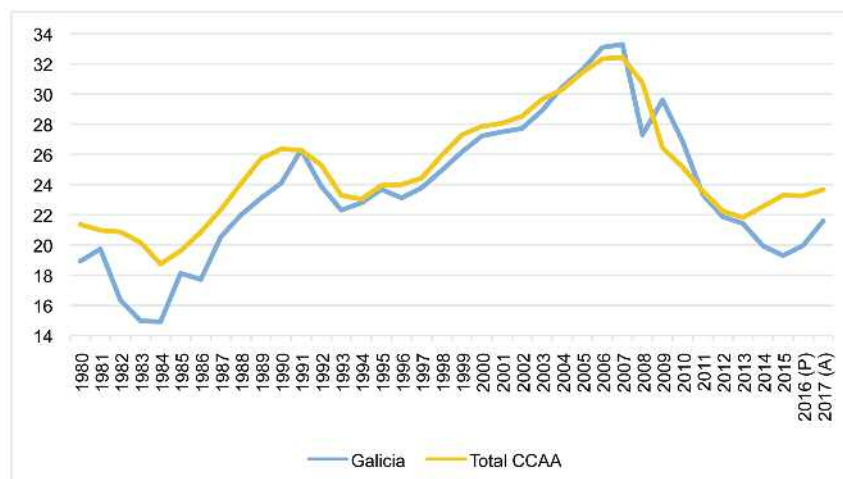
As mudanzas de maior impacto resúmense en dúas ideas: europeización e equilibrio. En primeiro lugar, o peso crecente das relacións mercantís internacionais, cunha presenza moi destacada dos países que conforman a Unión Europea. A eliminación das barreiras ao comercio desde 1986 e a adopción dunha moeda común a partir de 1999 facilitan a densificación dos intercambios no interior do espazo económico integrado. O perfil do comercio europeo vaise aproximando progresivamente ao que mantemos co mercado español, pero aínda manifesta algunhas diferenzas. Importamos de Europa produtos agrarios, da pesca e conxelados, químicos e plásticos, farmacéuticos, téxtiles e da confección, eléctricos, electrónicos e informáticos, de precisión, e, sobre todo, pezas para a montaxe de vehículos terrestres. Exportamos conxelados e conservas, prendas de vestir, transformados da madeira e pasta de papel, pedra, produtos químicos, metalúrxicos e metálicos, e, sobre todo, vehículos de motor, xa rematados ou en pezas. Ao resto de España vendémoslle tamén estes produtos en pro-

porcións diferentes (menos automóviles e máis conservas, por exemplo) e engadimos enerxía hidroeléctrica, produtos agrícolas, gandeiros ou forestais, carne elaborada, viño e servizos de transporte. Do resto de España case non chegan produtos da pesca ou conxelados e si cárnicos, froitas, aceites e alimentos en xeral; apenas adquirimos pezas de automóbil e si mobles ou petróleo refinado, e, sobre todo, servizos; singularmente servizos a empresas de consultaría, programación, contables ou técnicos, así como de publicidade e I+D. Do resto do mundo importamos, sobre todo, produtos minerais (carbón⁵, petróleo e metais), pero tamén produtos téxtiles e da confección, produtos fitosanitarios e farmacéuticos, e unha miscelánea de artigos industriais con menor peso. E vendémoslle, sobre todo, prendas de vestir, produtos metálicos, vehículos de motor e buques. Desvinculámonos parcialmente da economía española mentres reforzamos os lazos con Portugal, Francia e algúns outros países comunitarios.

En segundo lugar, produciuse unha mellora considerable na chamada «taxa de cobertura». Os saldos externos coa UE son estruturalmente positivos, cun intenso comercio intraindustrial. Só nos intercambios de servizos con outras áreas españolas ou nas relacións con países terceiros non comunitarios amosamos un saldo negativo preocupante. O noso comercio internacional e parte do interrexional está dirixido por dous grandes conglomerados, Stellantis e Inditex, aos que se suman unha pléiade de grandes, medianas e pequenas empresas noutros ámbitos. A actores con presenza regular (construtores de buques, conserveiras ou conxelados, alimentarias etc.) engádense desde a última crise outras firmas que procuran saídas diferentes, unha vez que a demanda interna se viu afectada gravemente polo axuste de salarios e prezos que tivo lugar entre 2011 e 2016.

Quinta e última característica: nos primeiros dez anos do período analizado o nivel de investimento é consistentemente inferior á media española⁶ en termos de VEB (Gráfico 3). Desde finais dos anos oitenta e ata a última gran crise deste século XXI non apreciamos diferenzas co conxunto español. A polarización económica diminúe. Nos últimos tempos, de recuperación, débuxase unha distancia que preocupa: descoñecemos se é unha retardación transitoria ou o establecemento dunha nova distancia estrutural.

Gráfico 3. Inversión sobre o VEB



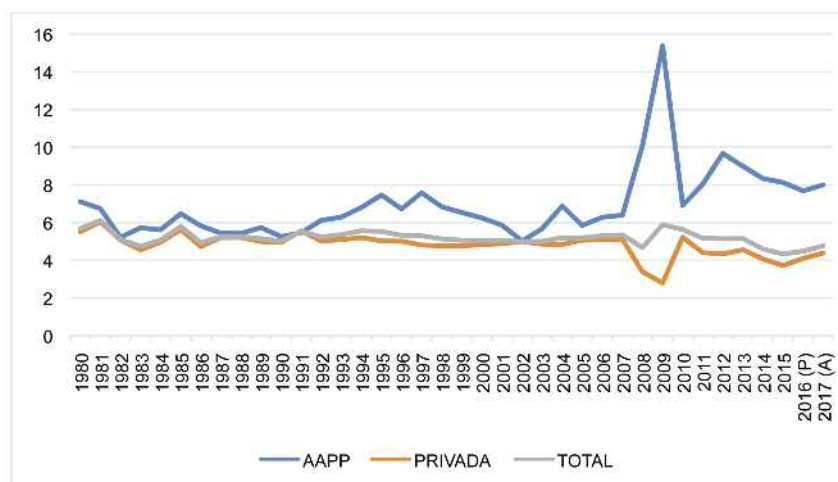
Fonte: Elaboración propia a partir de BD.MORES.b2010

⁵Hoxe, despois do peche anunciado da central de As Pontes, ese comercio está a prazo condenado.

⁶No total español non temos en conta o investimento extrarrexio, que non pode asignarse a unha comunidade autónoma en particular. Usamos a *BD.MORES.b2010*. Hoxe, despois do peche anunciado da central de As Pontes, ese comercio está a prazo condenado.

Ese positivo comportamento nas últimas tres décadas, coa incógnita da fase final, amosa unha tonalidade máis escura cando descompoñemos a formación de capital entre público e privado. Nos datos aboia un persistente desequilibrio entre unha FBCF (formación bruta de capital fixo) pública superior á media española e unha FBCF privada inferior. Desde 1990, o investimento público supera practicamente en todos os exercicios o 6 % español, mentres que o privado tende a estar por baixo do 5 % (Gráfico 4).

Gráfico 4. Inversión en Galicia. Galicia sobre España



Fonte: Elaboración propia a partir de BD.MORES.b2010

Non é sorprendente a cómoda participación na formación de capital social fixo, con tres factores facilitadores. Primeiro, un sistema de financiamento autonómico no que Galicia se sitúa, de xeito sistemático, por riba da media das comunidades de réxime común en financiamento por habitante; ao que cómpre sumar a aplicación do mecanismo constitucional de solidariedade para o crecemento, denominado Fondo de Compensación Interterritorial. Por máis que se vexa progresivamente debilitado, constitúe unha achega adicional de recursos (Lago Peñas e outros, 2015). Segundo, a participación nos fondos europeos. Os fondos estruturais e de converxencia supoñen cada ano entre o 0,5 e o 1 % do PIB galego, ao longo de máis de tres décadas, inxectando recursos para infraestruturas e a modernización do tecido produtivo. Como resultado dos dous primeiros factores analizados, o investimento da Xunta supera amplamente a media das comunidades autónomas en relación co PIB. E terceiro, o investimento da Administración xeral do Estado no noso país. Segundo cálculos do Instituto Valenciano de Investigacións Económicas, nos últimos vinte e cinco anos, o investimento público en Galicia representa, de media, máis do 8 % do total, cunha poboación que rolda o 6 % e un PIB que se sitúa por baixo; por fin, fomos un dos territorios de España prioritarios no investimento público. Aínda que de xeito tardío, québrase o compromiso co modelo radial e abórdase de xeito máis equilibrado o deseño das infraestruturas.

A converxencia incompleta e o benestar

Tan importante como a dimensión global do valor engadido xerado é o que nos corresponde a cada un. Nos albores do período autonómico partiamos dunha situación de atraso: ollando cara a atrás só atopabamos a Andalucía, Castela-A Mancha e Extremadura. Marcabamos o 84,9 % do PIB por habitante medio español, afastándonos 48 puntos porcentuais do País Vasco, que amosaba o valor máis alto (Cadro 7).

Cadro 7. Produto interior bruto por habitante. Comunidades autónomas. España=100

	1980	1999	2018
Andalucía	77,42	75,05	75,61
Aragón	96,38	104,61	110,90
Asturias	85,40	82,51	89,02
Baleares	120,85	131,56	104,13
Canarias	106,12	96,82	82,98
Cantabria	102,69	96,35	91,74
Castilla y León	88,35	88,08	94,68
Castilla-La Mancha	77,39	76,57	79,79
Cataluña	120,35	123,81	116,42
C. Valenciana	99,79	96,07	87,42
Extremadura	51,73	61,19	68,56
Galicia	84,87	77,80	90,36
Madrid	124,37	135,01	137,05
Murcia	98,87	87,62	84,36
Navarra	127,27	125,03	123,52
País Vasco	133,29	121,26	130,15
Rioja	95,98	111,15	102,03
ESPAÑA	100	100	100

Fonte: Elaboración propia a partir de BD.MORES.b2010

O resultado agregado do período é substancial en valores absolutos e menos positivo, mais tamén salientable, en termos de redución das diferenzas. Hoxe superamos a barreira do 90 %. A unha primeira fase de diverxencia alongada, nas dúas últimas décadas do século XX, segue un período de converxencia rápida, o que permitiu recuperar dabondo o terreo perdido.

A evolución doutras comunidades pode fundamentar unha certa satisfacción co resultado do noso país: algunhas diverxen, con independencia do seu nivel de desenvolvemento previo (Comunidade Valenciana, Murcia, Canarias, Cantabria, Baleares...); outras demostran que o progreso pode invertirse (A Rioxa, Baleares) ou que a unha fase de retroceso pode seguir outra de franco progreso (País Vasco, Asturias, Galicia). Xa que logo, nun marco económico e institucional común, as mutacións no contexto, os perfís produtivos, as estratexias dos axentes dominantes, as políticas públicas aplicadas ou as dinámicas demográficas dan lugar a respostas asimétricas en termos de converxencia do valor engadido per cápita.

Porén, cómpre recoñecer que incluso esa converxencia ao longo do século XXI se explica, en boa medida, polo comportamento diferencial do denominador do rateo, a poboación. En 36 dos 40 exercicios transcorridos desde 1980 España gañou peso demográfico, pois sumou nove millóns de habitantes adicionais, mentres que Galicia viu diminuír o censo en vinte e cinco dos anos, perdendo máis de cen mil persoas en relación co inicio. Como resultado, pasou de representar un 7,5 % da poboación española a só un 5,7 %.

No Cadro 8 observamos unha síntese dos resultados en materia demográfica. É perceptible a inversión da situación na década dos anos oitenta. Ata ese momento funcionabamos como un país de emigración, situando fóra do territorio unha parte do saldo vexetativo positivo, que provocaba unha fecundidade superior ao nivel de substitución xeracional, aínda que baixa. A continuación, os pasamentos superan aos nacementos: esta é a transformación estrutural máis relevante.

Cadro 8. A evolución demográfica de Galicia. 1975-2019

	Saldo real	Saldo vexetativo	Saldo migratorio
1975-1986	95.149	135.631	-40.482
1987-1998	-119.928	-74.102	-45.826
1999-2009	71.545	-93.804	165.349
2010-2019	-72.016	-98.640	26.624
Total 1975-2019	-25.250	-130.915	105.665

Fonte: Elaboración propia a partir de datos do IGE

O valor do saldo real, resultado da agregación do saldo natural e o migratorio, dependerá da dirección e intensidade dos fluxos migratorios, que teñen determinantes complexos: situación económica e política en países con cidadáns españois de orixe galega, oferta de emprego en Galicia e España, retornos derivados da chegada á idade de xubilación de antigos emigrantes galegos etcétera. Se o balance migratorio é negativo, como sucedeu entre 1987 e 1998, a caída de poboación será abrupta; se é positivo pode máis que compensar o decrecemento vexetativo (1999-2009), aumentando lixeiramente o número de habitantes, ou simplemente atenualo (2010-2019). Non é o momento de analizar polo miúdo eses fluxos. Simplemente indicaremos que existe un resultado estruturalmente negativo co resto de España, aínda que de magnitude limitada, ao combinar saídas netas de adultos novos e entradas de antigos emigrantes que retornan. Mentres que co resto do mundo o saldo é persistentemente positivo, sumando retornos de antigos emigrantes a Europa, a chegada de inmigrantes latinoamericanos, con raíces distantes en Galicia ou non, e a moi limitada participación nas correntes de inmigración norteafricana ou da Europa do leste. A debilidade na creación de postos de traballo é a causa principal da debilidade de atracción de inmigrantes.

O saldo vexetativo depende da relación entre pasamentos e nacementos. O número de falecementos é unha función do grao de avellentamento dunha poboación, dadas as taxas específicas de mortalidade por idades. Estas melloraron de xeito substancial en Galicia, como indica a evolución da esperanza de vida. Nos últimos vinte anos (2000-2019), por exemplo, as mulleres gañaron tres

anos e medio (de 83,15 a 86,84), os homes case cinco (de 75,84 a 80,67) de esperanza de vida ao nacer. Pero o avellentamento da poboación avanzou de xeito imparabile⁷, co que se elevou substancialmente o número de mortes por ano.

A caída do número de nacementos é moito máis acusada. Esta variable depende do volume das xeracións femininas en idade fértil e da propensión á fecundidade, medida polo indicador sintético (ISF)⁸. En 1980 o valor do ISF era de 2,06, xusto no límite do recambio xeracional. Empréndese un abrupto descenso a continuación, para situarse en menos da metade desa cifra en 1995. Desde aquela nunca abandonou a rexión situada entre 0,8 e 1,2. Ao tempo, o tamaño das xeracións femininas en idade fértil comeza a descender co cambio de século, pasando de 582.000 mulleres entre 16 e 45 anos en 2001 a tan só 528.000 unha década despois, nun proceso que se está agravando. Cara ao futuro, o número de nacementos poderá aspirar a estabilizarse só se hai un incremento considerable do número medio de fillos por muller. Como o número absoluto de mortes ten unha correlación positiva moi elevada co volume das xeracións máis vellas, non vai caer nos próximos anos. O saldo vexetativo probablemente amosará cifras cada vez máis negativas nos próximos lustros⁹.

Para o que nos ocupa, interesa salientar que o descenso no total de habitantes foi máis marcado que o do produto, e ese diferencial tende a ser maior que en España. De novo, prodúcese unha inversión das situacións co cambio de século: só no actual converxemos, grazas a que continuamos coa atonía demográfica, mentres que España capta na primeira década máis de cinco millóns de inmigrantes, atraídos pola fortaleza na creación de emprego que facía posible a burbulla inmobiliaria financiada a crédito. Galicia apenas tivo capacidade de captación de inmigrantes, xustamente pola atonía do seu mercado de traballo.

En todo caso, unha medida máis precisa das ganancias de benestar económico derivadas da modernización económica das últimas décadas precisa de indicadores complementarios. En particular, precisamos introducir os diversos fluxos financeiros dos axentes económicos coas administracións públicas¹⁰, así como as transferencias sociais en especie que levan de seu os gastos públicos en bens sociais ofrecidos a un prezo inferior ao de mercado, ou de balde, ao conxunto da poboación.

Partimos das rendas primarias¹¹ (excedente de explotación e rendas mixtas; soldos e salarios, rendas netas da propiedade), é dicir, do resultado da remuneración dos factores de produción no mercado para os residentes en Galicia. Para chegar á renda familiar dispoñible (RFD), debemos descontar os impostos directos da renda e o patrimonio, así como as cotizacións sociais, e agregarlle as prestacións sociais: xubilación, desemprego, viuvez e outras. E tamén debemos engadir as transferencias netas procedentes do exterior.

En Galicia, a RFD está permanentemente por riba do PIB en porcentaxe sobre o conxunto español desde 1980 (Gráfico 5). A diferenza vén dada pola redistribución, que funciona dun modo semellante nas áreas españolas de menor riqueza por habitante (Cadro 9). Tradicionalmente, as remesas de emigrantes constituían unha achega importante para a renda dos fogares, complementando os ingresos obtidos pola prestación de servizos no mercado de factores. Esa función vaise esgotando progresivamente desde finais dos anos setenta do século pasado, pero, afortunadamente, toman o relevo con decisión os fluxos públicos. Xa en 1980 as transferencias públicas ascendían ao 18,78 % da RFD, mentres as transferencias do exterior quedaban no 4,12 %. Unha década máis tarde situábanse no 25,02 % e no 1,29 %, respectivamente (Fernández Leiceaga e López Iglesias, 2000; Lago

⁷A idade media da poboación era de 35,7 anos en 1980, 41,8 en 1999 e 47,5 en 2020.

⁸Representa o número esperado de fillos por muller ao longo da súa vida fértil (de 15 a 49 anos). Obtense como a suma das taxas específicas de fecundidade por idade.

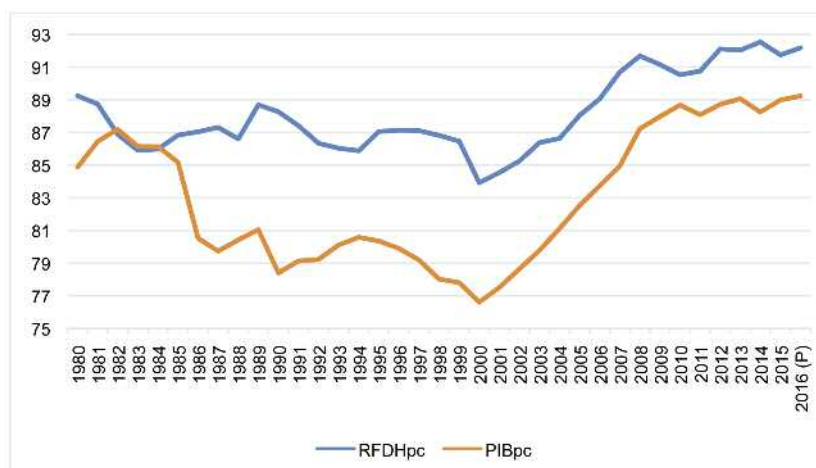
⁹Nas proxeccións de poboación a curto prazo o IGE prevé un saldo anual vexetativo de -25.500 persoas, de media, entre 2022 e 2034, o que multiplica por 2,5 a media da última década.

¹⁰Nun estado multinivel o plural é obrigado.

¹¹Para chegar desde o PIB ás rendas primarias cómpre deducir do primeiro os impostos netos pagados sobre a produción, así como as cantidades correspondentes ás amortizacións, e incorporar o saldo neto das rendas co exterior.

Peñas e Lago Peñas, 2006). A partir dese momento dependerán da articulación entre o ciclo económico e o fiscal.

Gráfico 5. Renda familiar dispoñible pc e PIB pc. Galicia sobre España. Porcentaxe



Fonte: Elaboración propia a partir de BD.MORES.b2010

O Cadro 9 recolle a comparación entre Galicia, o conxunto de España e o territorio máis próspero, Madrid, para os exercicios 2000 e 2018. Confírmase con claridade o papel redistributivo dos fluxos públicos considerados. As áreas máis atrasadas pagan, en proporción á súa renda primaria, menos impostos directos, e perciben prestacións sociais máis elevadas. Os fogares galegos manteñen unha capacidade de gasto, despois da acción do sector público, similar ao volume das súas rendas primarias, mentres que na comunidade de Madrid ven descender case nun 20 % a súa dispoñibilidade. As áreas atrasadas tenden a ser tamén aquelas en que é máis intenso o proceso de avellentamento ou a poboación ocupada representa unha porcentaxe inferior sobre a poboación total. Como a imposición directa amosa un nesgo progresivo, a redistribución social produce un deseño nidio en favor destas áreas cando procedemos á agregación territorial. Estes fluxos son responsabilidade da Administración xeral do Estado na súa maior parte¹². No ano 2018 reducen á metade a diferenza en renda por habitante coa media española.

Cadro 9. Das rendas primarias á renda dispoñible axustada

	2000			2018 (P)		
	España	Galicia	Madrid	España	Galicia	Madrid
Excedente de explotación / Renda mixta	26,80	28,14	21,53	26,13	27,66	23,04
Remuneración dos asalariados	67,34	66,01	72,46	68,53	67,34	69,79
Rendas netas da propiedade	5,85	5,85	6,01	5,33	4,99	7,17
RENDAS PRIMARIAS	100	100	100	100	100	100
Prestacións sociais non en especie	18,00	23,81	13,79	25,33	31,43	19,32

¹²Aínda que o imposto de patrimonio está cedido ás comunidades autónomas e a recadación do IRPF se partilla ao 50 % entre ambas, as comunidades autónomas dispoñen dalgúnha capacidade normativa. Ademais, as outras transferencias sociais recollen tamén algunha prestación autonómica, de menor calado que as da Administración central.

Outras transferencias correntes netas	0,25	0,25	0,25	0,25	0,25	0,25
Impostos correntes sobre a renda, o patrimonio, etc.	9,55	8,40	12,78	12,60	11,78	15,33
Cotizacións sociais netas	19,49	20,04	19,79	20,11	20,54	19,56
RENDA DISPOÑIBLE DOS FOGARES	89,21	96,89	81,29	91,38	98,93	83,18
Transferencias sociais en especie	14,27	17,99	10,34	18,07	21,16	11,85
RENDA DISPOÑIBLE AXUSTADA	103,48	114,88	91,63	109,45	120,08	95,03

Nota: Proporcións sobre a renda primaria.

Fonte: Elaboración propia a partir de Contabilidade rexional de España. Revisión Estatística 2019. Conta de renda dos fogares, serie 2000-2018, INE.

Por último, no mesmo cadro recolleamos outro elemento de redistribución: as transferencias en especie ás familias. Trátase da posta á disposición delas, de balde ou a prezos inferiores ao mercado, de bens sociais que doutro xeito terían que adquirir a provedores utilizando parte da súa renda dispoñible: principalmente, servizos sanitarios e educativos. Este elemento permite reducir aínda máis as distancias. Daquela, os fogares galegos gañan un 20 %, aproximadamente, en capacidade de gasto sobre as rendas primarias; os fogares españois, en media, un 10 %; mentres os fogares madrileños aínda non conseguen recuperar os valores iniciais. O vector de redistribución é poderoso. A prezos de mercado, a renda dispoñible ampliada dos fogares situábase, en termos por habitante, no 95,21 % da media española en 2018¹³.

¿Como opera este segundo mecanismo? Basicamente a través do sistema de financiamento autonómico¹⁴. As necesidades de gasto de cada comunidade nos servizos fundamentais aproxímanse mediante un modelo de cálculo que, a partir da poboación, introduce consideracións de demanda (ligadas á estrutura por idades) e de custo vencelladas ao espallamento da poboación, entre outros factores. Esas necesidades son financiadas mediante un fondo común ao que as comunidades achegan un 75 % dos seus ingresos teóricos¹⁵, que a Administración central complementa con recursos adicionais. Polo tanto, nos servizos básicos o financiamento das necesidades de gasto é homoxéneo en todas as comunidades autónomas, con independencia da súa capacidade fiscal relativa¹⁶. Así, Extremadura, Andalucía ou Galicia, entre outras, contarán con recursos similares, en relación coas súas necesidades, que Madrid ou Cataluña. Este segundo vector de redistribución opera a través das facendas autonómicas, do lado do gasto.

¿Que nos achegou o autogoberno?

A maduración do Estado autonómico coincidiu no tempo con outros procesos de fondo calado estrutural e institucional. En primeiro lugar, a incorporación de España ao espazo común europeo en 1986. Este obxectivo, longamente desexado, serviu de áncora de estabilidade económica, financeira, monetaria e mesmo política. A Unión Europea, sobre todo nas últimas décadas, está a desempeñar tamén un papel relevante no pulo ás políticas públicas comúns, por medio de directivas que son traspostas á lexislación española. A posta en marcha da Acta única europea, co impulso á unificación do mercado interior, coincidiu coa adhesión de España. O Tratado de Maastricht (1992) e o Tratado

¹³Se tivésamos en consideración as diferenzas de prezos aínda se estreitarían algo máis as marxes.

¹⁴Galicia intégrase no sistema común, que distribúe os recursos entre quince das comunidades autónomas españolas cun criterio unificado. Quedan á marxe o País Vasco e Navarra, así como as cidades autónomas de Ceuta e Melilla. Canarias tamén conta cun réxime especial.

¹⁵As comunidades dispoñen libremente dun 25 % dos seus recursos, o que tende a beneficiar ás de maior capacidade fiscal por habitante; as facendas autonómicas teñen unha capacidade normativa limitada sobre os tipos e bonificacións nalgúns impostos. Estes cambios non son tomados en consideración á hora de calcular a súa achega ao fondo común.

¹⁶Existen diferenzas que teñen que ver coa aplicación da cláusula do statu quo, así como coa introdución de fondos específicos á marxe dos citados, pero estas diferenzas non alteran a conclusión central.

Membros da comisión da reforma do Estatuto en marzo de 2006. (Fondo gráfico do Parlamento de Galicia). (Foto Xurxo Lobato)



de Ámsterdam (1997), así como a creación do euro (2002) facilitan o funcionamento dun gran mercado unificado, sen riscos de cambio e con procedementos progresivamente harmonizados.

Toda esta construción amosou a súa fragilidade na gran crise de 2008, por canto a zona monetaria europea carecía dos elementos precisos para funcionar de xeito óptimo, ao tempo que si tiña ríxidas regras fiscais que obrigaban aos estados membros: a Unión Europea agravou así os efectos da crise e foi incapaz de articular con eficacia unha resposta adecuada. Nos últimos tempos, coincidindo coa pandemia da covid-19, déronse así pasos para a emisión mancomunada de débeda, a abertura da discusión sobre a maior flexibilidade das regras fiscais ou o establecemento de mecanismos de estabilización. A política monetaria, o último baluarte entre 2008 e 2014, deu mostras de ter aprendido a lección e foi xestionada con heterodoxia para prover de liquidez e manter os tipos de xuro baixos.

A entrada na Unión Europea supuxo tamén a inxección dunha inxente cantidade de recursos en forma de fondos europeos, ao configurarse Galicia inicialmente como rexión obxectivo 1 (logo, converxencia): a modernización nas infraestruturas, as axudas para a transformación do tecido produtivo ou o apoio ás actividades de investigación e innovación foron destinos claros. Estamos a falar da orde dun 1 % do PIB de Galicia en cada exercicio. Só as dificultades internas para concentrar esforzos cara a algúns obxectivos estratéxicos son en todo caso responsables de que algúns déficit iniciais fosen só parcialmente corrixidos (un exemplo destacado está no saneamento das augas) ou que os avances fosen limitados; como na proporción de recursos dirixidos á investigación e innovación. A dispersión dos recursos e unha dirección excesiva cara a proxectos con escasos retornos reduciron a capacidade de impulsar estratexias transformadoras autosustentables, pese a contar con fondos e competencias.

A integración no mercado europeo mudou as condicións de operación das empresas: facilítase o acceso a un mercado amplo e sofisticado, de elevada renda media; e ábrese o espazo español á dura competencia de compañías foráneas. Algunhas empresas galegas souberon adaptarse e superaron sobradamente a presión competitiva, gañando dimensión e operando no espazo europeo. Outras, en troques, perderon pé no proceso, véndose algunhas ramas produtivas abocadas á reconversión ou ao peche. Pero, no seu conxunto, ese ingreso axudou a España e a Galicia na súa modernización económica, política e social. De novo, dado o marco competencial, é responsabilidade da xestión do autogoberno non ter formulado e xestionado con eficacia programas que elevasen a capacidade de internacionalización das compañías ou o potencial de atracción de investimentos. Faltou claridade no deseño e, sobre todo, instrumentos útiles na aplicación das políticas. Houbo, como vimos, unha intensa transformación na produción agraria, sen que se consolidase un segmento transformador de peso similar, por exemplo.

En paralelo, prodúcese a consolidación do Estado de benestar en España e a súa descentralización cara ás comunidades autónomas. No caso de Galicia, antes que a maioría por ter accedido á autonomía vía o artigo 151 da Constitución: asumiu as súas competencias en educación e sanidade hai xa tres décadas e, desde aquela, foi tomando decisións e exercendo o seu autogoberno. Certo que é discutible se aproveitamos toda a marxe existente ou mesmo se a lexislación básica do Estado ata máis do que debe. Pero a realidade é que Galicia se atopa desde hai décadas entre o grupo de rexións con máis autonomía e competencias de toda a Unión Europea.

Indicadores como o Informe PISA marcan os avances en termos de equidade educativa ou na competencia comparada en materias básicas. Tamén expresan a distancia que aínda nos separa dou-

tras áreas españolas e, nomeadamente, europeas. A sanidade faise máis accesible, con equipos de atención primaria ou especializada que tenden a reducir as diferenzas no tratamento de enfermidades en relación con áreas máis desenvolvidas ou mesmo no interior de Galicia. Porén, usamos con excesiva moderación as capacidades que nos outorga o autogoberno. Fomos pouco audaces á hora de trasladar experiencias que funcionan noutras comunidades españolas (ou europeas) ou de afrontar dificultades específicas do noso país.

Esta expansión considerable dos servizos públicos, que concentra máis de dous terzos do gasto autonómico e, por tanto, conforma o núcleo de acción básico da Xunta de Galicia, ten efectos económicos, ademais de sociais. Digamos que se, como consecuencia de factores diversos, ten lugar unha certa polarización xeográfica na produción de servizos privados avanzados, o crecemento equilibrado no territorio español dos servizos públicos provoca efectos difusores: sostén emprego e, sobre todo, demanda no conxunto das comunidades autónomas. E constitúe unha base que permite crecer tamén aos servizos privados de proximidade ou coidado das persoas. No período autonómico redúcese notablemente os fluxos migratorios netos entre comunidades autónomas, e establecemos como hipótese que sexa como consecuencia deste fenómeno.

Finalmente, este proceso de descentralización permitiu a Galicia compensar déficits e maltratos históricos. Para un acervo competencial semellante, o Goberno galego manexou de xeito sistemático máis recursos por habitante que a Generalitat de Cataluña, por exemplo. Os fondos europeos, que xa comentamos, dirixidos con prioridade ás áreas menos prósperas da xeografía española, unidos ao Fondo de Compensación Interterritorial, previsto na Constitución de 1978, facilitan que Galicia conte cun nivel de investimento público autonómico superior á media española. No que atinxe á formación de capital público da Administración central, cómpre indicar que a descentralización do Estado significa a emerxencia de poderes rexionais democráticos, que velan polos intereses dos seus territorios. Non é só que o investimento público central sexa máis equilibrado territorialmente. É que tamén se quebran, cando menos parcialmente, as lóxicas radiais en favor de lóxicas transversais.

Déficits persistentes e as oportunidades desaproveitadas: cinco vectores

Comecemos falando da demografía. En comparación coa contorna española e mesmo europea, Galicia conta cunha poboación avellentada; a súa taxa de natalidade é moi baixa; o seu peso social e electoral en España non para de minguar desde hai un século; amplas zonas do territorio mostran baixas densidades, con milleiros de núcleos de poboación en proceso de desaparición.

O avellentamento pode xerar tres tipos de problemas: insuficiencia de poboación activa, insustentabilidade financeira (pensións, sanidade e servizos sociais) e menor capacidade para innovar e arriscar. A medio prazo, podería existir unha oferta laboral insuficiente, que só unha inmigración regulada podería complementar doadamente. Galicia é unha das comunidades autónomas con menor número de inmigrantes; inmigrantes que nunha porcentaxe elevada son descendentes de galegos emigrantes no pasado, o que facilita moito a convivencia plural e a integración. A saúde financeira das pensións non é un problema a escala galega: o sistema de caixa única da Seguridade Social borra as fronteiras financeiras internas. No que atinxe á sanidade e aos servizos sociais, o sistema de financiamento das comunidades autónomas de réxime común ten en conta as diferenzas no avellentamento poboacional. Pola contra, onde si nos achamos ante un desafío é nesa menor capacidade de

innovación e risco que caracteriza ás sociedades cunha proporción inferior de xente nova, así como nas dificultades para innovar e investir en mercados estables.

As políticas que fomentan a prosperidade son clave no plano demográfico, complementadas con medidas que faciliten os axustes entre desexos e realidade dos nacementos: compensacións fiscais, conciliación da vida laboral e profesional, rede de escolas infantís. Aceptando que as economías de aglomeración fan que non sexa factible unha distribución homoxénea no espazo de empresas e empregos, hai que facilitar que os habitantes das áreas rurais poidan obter ingresos equiparables aos das áreas urbanas, que poidan gozar de servizos públicos semellantes e que teñan unha boa accesibilidade a núcleos de poboación medianos (as vilas) ou grandes onde facer as súas compras e utilizar os seus servizos. En todas estas cuestións queda moito por facer. Mais só así poderemos garantir un certo equilibrio no territorio, o que nos conferirá maior atractivo turístico, axudaranos a xestionar mellor o monte e a combater desde a súa orixe a lacra dos incendios, e permitiranos aproveitar máis e mellor uns recursos hídricos e climáticos polo que outros suspiran.

En segundo lugar, atopamos a terra. ¿Que pasaría se recuperáramos as terras agora abandonadas en Galicia para usos produtivos agrogandeiros e forestais? Corbelle et al. (2022) sitúan en 512.308 hectáreas (unha superficie que supera a toda a da provincia de Pontevedra) as terras fértiles susceptibles de seren usadas. Unha cifra enorme cuxa mobilización tería un impacto a curto prazo equivalente ao 1 % do PIB galego e uns 10.000 postos de traballo, que, ademais, se concentrarían en zonas que actualmente están economicamente deprimidas ou en retroceso. Mais o impacto no longo prazo sería moito maior e afectaría a máis sectores, situando o PIB de Galicia un 3 % por riba do observado. Ademais, cómpre ter en conta os efectos positivos para o control e a redución dos incendios, co conseguinte aforro; a mellora da paisaxe; os avances na ordenación do territorio; o impulso demográfico no rural e, se se fai ben, a sustentabilidade ambiental. É unha posta en escena gañadora desde todos os puntos de vista. A fragmentación e o caos que rexen a propiedade da terra en Galicia son os principais obstáculos para a transformación que se precisa. Por iso é tan importante que a Lei 11/2021, de recuperación da terra agraria, sexa aplicada na súa totalidade, no marco dunha estratexia global para o medio rural.

En terceiro lugar, temos a enerxía. Galicia foi tradicionalmente un actor importante na produción enerxética en España; grazas, sobre todo, á combinación das súas centrais hidráulicas e térmicas. A transición na que estamos inmersos fórzanos a dar o salto, substituindo o carbón e petróleo por unha nova mestura de fontes renovables, nas que se integran enerxía eólica, hidráulica, biogás, biomasa, solar e hidróxeno verde. O último balance enerxético dispoñible de Galicia mostra a aínda forte dependencia das importacións de petróleo e do carbón para a produción de electricidade. En 2019, as importacións de cru, derivados do petróleo e carbón representaron o 58 % da enerxía primaria utilizada para o consumo e a exportación. A substitución destas fontes debe verse como unha oportunidade clara e non como unha ameaza.

Mais non podemos limitarnos a ser un espazo para a produción. Temos que centrarnos no sector na súa totalidade, desde a investigación ata a distribución de enerxía, pasando pola produción e fabricación do «hardware» preciso. Necesitamos liderados máis inclusivos cunha perspectiva de país. Para darlles pulo, o autogoberno é un ingrediente fundamental que debe maximizar beneficios e minimizar custos. Por exemplo, no actual desenvolvemento eólico habería que apostar por fórmulas

de explotación que permitan que unha parte substancial dos beneficios permanezan nos concellos onde están instalados os novos parques; dar prioridade ás apostas que dinamizan a cadea produtiva en Galicia; e non autorizar instalacións que estraguen outros obxectivos importantes como son o benestar dos veciños, o aproveitamento agrícola e gandeiro de terras fértiles e a protección paisaxística.

Cuarto, a dixitalización pode ser especialmente beneficiosa para Galicia porque nos axuda a superar dúas debilidades: a nosa posición periférica en Europa e a nosa dispersión territorial e urbana, cun sistema de cidades pluricéntrico. No mundo virtual é moito máis doado amalgamar e ocupar posicións centrais nunha rede na que os datos viaxan de xeito (case) instantáneo. A realidade é que os galegos nos esforzamos máis por investir en infraestruturas e hardware que por aproveitar o que temos. Sen dúbida, afrontamos retos no mundo rural ou nos centros históricos; e podemos redobrar os investimentos en TIC. Pero poderíamos facer moito máis co que xa temos. Por iso, precisamos de estratexias de dixitalización integrais e ambiciosas en todos os ámbitos; na administración e nas empresas. As respostas urxentes e, en moitos casos, útiles á pandemia non deberían inspirar a sensación de que fixemos os deberes. En xeral, foron parches transitorios que non poden substituír o cambio nas organizacións, nos modelos de negocio e de servizos. Asemade, a dixitalización require moito investimento en capital humano. Os consellos de administración deben adaptarse para incorporar persoas que entendan e proxecten as súas implicacións. As nosas universidades e centros de formación profesional deben contar cos recursos necesarios para satisfacer unha demanda de titulados que vai en aumento; e as empresas deben entender que o talento hai que pagalo, ante o risco de acabar emigrando.

En último termo, o investimento estranxeiro directo recibido é especialmente relevante para aumentar o stock de capital privado, importar valioso «saber facer» de empresas estranxeiras e, en moitos casos, xerar efectos secundarios en ramas produtivas anteriormente marxinais. Sen dúbida, a captación de investimento directo é unha das fontes de crecemento da economía galega con maior percorrido potencial. Porque os datos actuais son malos. Nos últimos vinte e cinco anos, a cota de Galicia no total do investimento estranxeiro recibido por España roldou de media o 1 %. Son moitos os factores que explican as decisións de localización das empresas e a súa relevancia depende do sector e das características específicas de cada empresa. Por iso é necesario deseñar estratexias globais que integren todas as dimensións relevantes. Tres delas, nas que as necesidades son máis evidentes, son a loxística en sentido amplo (servizos portuarios de plataforma e ferrocarril, áreas loxísticas, intermodalidade etcétera); unha simplificación administrativa e burocrática, que permita acelerar e abaratar procedementos sen perder seguridade xurídica e garantías; e, finalmente, unha dotación de solo empresarial axustada ás demandas das empresas.

En suma, debemos considerar o autogoberno como unha ferramenta en permanente evolución. Dáanos a oportunidade para afrontar en mellores condicións os retos xerais (globalización, transición enerxética, dixitalización) e os desafíos específicos (avellentamento, estruturas de poboamento, uso da terra, reconversión do aparello produtivo, elevación do capital humano, captación de investimentos), nun marco institucional español sometido a fortes tensións. De nós mesmos, do proceso democrático, dependerá a intensidade do seu uso e a orientación que elixamos.

Para saber máis

- Bustos, A. de, Cutanda, A, Díaz, A., Escribá, F. J., Murgui, M. J^a e Sanz, M. J^a (2008). *La BD.MORES: Nuevas estimaciones y variables*. Ministerio de Facenda, Dirección Xeral de Presupostos.
- Corbelle, E., Sánchez, P, López Iglesias, E., Lago Peñas, S. e da Rocha, J. M. (2022). Putting land to work: An evaluation of the economic effects of recultivating abandoned farmland. *Land Use Policy*, 112(9), 1-12.
- Dirección Xeral de Presupostos-Instituto de Economía Internacional (2020). *BD.MORES.B2010 (actualización enero de 2020)*. Ministerio de Facenda/ Universidade de Valencia.
- Fernández Leiceaga, X. e López Iglesias, E. (2000). *Estrutura económica de Galicia*. Laiovento.
- Fernández Leiceaga, X. (2020). *O país do porvir*. Galaxia.
- Lago Peñas, S. (2021). El impacto de la pandemia sobre la economía gallega: un balance provisional (2020-2021). *Informe económico y de competitividad*. Ardán, Zona Franca de Vigo.
- Lago Peñas, I. e Lago Peñas, S. (2006). *Vintecinco anos de autonomía: Mudanzas políticas e económicas*. EGAP, Xunta de Galicia.
- Lago Peñas, S., Fernández Leiceaga, X., Sánchez Fernández, P. e Álvarez Corbacho, X. (2015). *Fondo de Compensación Interterritorial: Análisis y propuestas de reforma*. INAP.
- López Iglesias, E. (1996). *Movilidad de la tierra y dinámica de las estructuras agrarias en Galicia*. Ministerio de Agricultura, Pesca e Alimentación, Secretaría Xeral Técnica.